



Местная администрация
внутригородского Муниципального образования
Санкт-Петербурга Муниципального округа УРИЦК

ПОСТАНОВЛЕНИЕ

05.07.2018г.

№ 23

«Об утверждении Административного регламента по предоставлению Местной администрацией внутригородского Муниципального образования Санкт-Петербурга Муниципального округа УРИЦК, осуществляющей отдельные государственные полномочия Санкт-Петербурга по организации и осуществлению деятельности по опеке и попечительству, назначению и выплате денежных средств на содержание детей, находящихся под опекой или попечительством, и денежных средств на содержание детей, переданных на воспитание в приемные семьи, в Санкт-Петербурге, государственной услуги по выдаче предварительного разрешения органа опеки и попечительства на совершение сделок с имуществом подопечных».

Местная администрация внутригородского Муниципального образования Санкт-Петербурга Муниципального округа УРИЦК постановляет:

1. Утвердить:

1.1. Административный регламент по предоставлению Местной администрацией внутригородского Муниципального образования Санкт-Петербурга Муниципального округа УРИЦК, осуществляющей отдельные государственные полномочия Санкт-Петербурга по организации и осуществлению деятельности по опеке и попечительству, назначению и выплате денежных средств на содержание детей, находящихся под опекой или попечительством, и денежных средств на содержание детей, переданных на воспитание в приемные семьи, в Санкт-Петербурге, государственной услуги по выдаче предварительного разрешения органа опеки и попечительства на совершение сделок с имуществом подопечных.

1.2. Считать утратившим силу Постановление № 10 от 25.02.2013 года «Об утверждении Административного регламента по предоставлению Местной администрацией внутригородского Муниципального образования Санкт-Петербурга Муниципального округа УРИЦК, осуществляющей отдельные государственные полномочия Санкт-Петербурга по организации и осуществлению деятельности по опеке и попечительству, назначению и выплате денежных средств на содержание детей, находящихся под опекой или попечительством, и денежных средств на содержание детей, переданных на воспитание в приемные семьи, в Санкт-Петербурге, государственной услуги по выдаче предварительного разрешения органа опеки и попечительства на совершение сделок с имуществом подопечных».

2. Постановление вступает в силу с момента его официального опубликования (обнародования).

3. Контроль за выполнением настоящего постановления оставляю за главой Местной администрации.

Глава Местной
администрации

И.В.Миронов

**Административный регламент
по предоставлению Местной администрацией внутригородского Муниципального образования Санкт-Петербурга Муниципального округа УРИЦК, осуществляющими отдельные государственные полномочия Санкт-Петербурга по организации и осуществлению деятельности по опеке и попечительству, назначению и выплате денежных средств на содержание детей, находящихся под опекой или попечительством, и денежных средств на содержание детей, переданных на воспитание в приемные семьи, в Санкт-Петербурге, государственной услуги по выдаче предварительного разрешения органа опеки и попечительства на совершение сделок с имуществом подопечных**

I. Общие положения

1.1. Предметом регулирования настоящего Административного регламента являются отношения, возникающие между заявителями и Местной администрацией внутригородского Муниципального образования Санкт-Петербурга Муниципального округа УРИЦК (далее – Администрация) при предоставлении государственной услуги по выдаче предварительного разрешения органа опеки и попечительства на совершение сделок с имуществом подопечных (далее - государственная услуга).

Блок-схема предоставления государственной услуги приведена в приложении № 1 к настоящему Административному регламенту.

Информация о государственной услуге размещена в подсистеме «портал «Государственные и муниципальные услуги (функции) в Санкт-Петербурге» Межведомственной автоматизированной информационной системы представления в Санкт-Петербурге государственных и муниципальных услуг в электронном виде (далее - Портал) (www.gu.spb.ru).»

1.2. Лица, имеющие право выступать от имени заявителей.

1.2.1. Заявителями являются родители (законные представители) подопечных, подопечные от 14 лет, не ограниченные судом в недееспособности, которые обращаются в органы местного самоуправления за предоставлением государственной услуги по месту жительства подопечных.

1.2.2. Заявители, а также лица, имеющие право выступать от их имени:

1.2.2.1. Доверенное лицо, имеющее следующие документы:
документ, удостоверяющий личность¹;

¹ В качестве документа, удостоверяющего личность, предъявляются:

Паспорт гражданина Российской Федерации;

Паспорт гражданина СССР, вкладыш в паспорт гражданина СССР, подтверждающий наличие гражданства Российской Федерации;

Иные документы, удостоверяющие личность гражданина, предусмотренные указами Президента Российской Федерации от 14.11.2002 № 1325 «Об утверждении Положения о порядке рассмотрения вопросов гражданства Российской Федерации» и от 13.04.2011 № 444 «О дополнительных мерах по обеспечению прав и защиты интересов несовершеннолетних граждан».

доверенность, подтверждающую наличие у представителя прав действовать от лица заявителя и определяющую условия и границы реализации права на получение государственной услуги;

1.2.2.2. Законный представитель (опекун или попечитель), имеющий следующие документы:

документ, удостоверяющий личность¹;

документ, подтверждающий право законного представителя выступать от имени подопечного (акт органа опеки и попечительства об установлении опеки или попечительства).

1.3. Требования к порядку информирования и предоставления государственной услуги.

1.3.1. В предоставлении государственной услуги участвуют:

1.3.1.1. Комитет по социальной политике Санкт-Петербурга (далее – Комитет): 190000, Санкт-Петербург, пер. Антоненко, д. 6, тел. (812) 576-24-61, адрес электронной почты: ksp@gov.spb.ru, адрес сайта: www.gov.spb.ru

График работы: понедельник – четверг с 9.00 до 18.00, пятница с 9.00 до 17.00, перерыв с 13.00 до 13.48, выходные дни – суббота, воскресенье.

Продолжительность рабочего дня, непосредственно предшествующего нерабочему праздничному дню, уменьшается на один час.

1.3.1.2. Местная администрация внутригородского Муниципального образования Санкт-Петербурга Муниципального округа УРИЦК (далее – Местная администрация МО УРИЦК).

Информация о месте нахождения и графике работы органов местного самоуправления, предоставляющих государственную услугу, иных органов и организаций, участвующих в предоставлении государственной услуги:

места нахождения и графики работы органов местного самоуправления приведены в приложении №8 к настоящему Административному регламенту; справочные телефоны органов местного самоуправления приведены в приложении №8 к настоящему Административному регламенту.

1.3.1.3. Санкт-Петербургское государственное казенное учреждение «Многофункциональный центр предоставления государственных услуг» (далее – Многофункциональный центр).

Адрес: Санкт-Петербург, ул. Красного Текстильщика, д.10-12, литера 0.

График работы: понедельник – четверг с 9.00 до 18.00, пятница с 9.00 до 17.00; перерыв с 13.00 до 13.48, выходные дни – суббота, воскресенье.

Продолжительность рабочего дня, непосредственно предшествующего нерабочему праздничному дню, уменьшается на один час.

График работы структурных подразделений Многофункционального центра ежедневно с 9.00 до 21.00.

Места нахождения, график работы и справочные телефоны подразделений Многофункционального центра в приложении № 3 к настоящему Административному регламенту.

Центр телефонного обслуживания – 573-90-00.

Адрес сайта и электронной почты: www.gu.spb.ru/mfc/ e-mail: knz@mfcspb.ru

1.3.1.4. При предоставлении государственной Местная администрация вправе осуществлять межведомственное информационное взаимодействие с:

– Главным Управлением Министерства внутренних дел России по Санкт-Петербургу и Ленинградской области (далее - ГУ МВД):
адрес: 191015, Санкт-Петербург, Суворовский пр., д. 50/52;
адрес сайта и электронной почты: www.78.mvd.ru;
справочный телефон: (812)573-26-76.

– Отделением Пенсионного фонда Российской Федерации по Санкт-Петербургу и Ленинградской области (далее - Пенсионный фонд РФ):
адрес: 194214, Санкт-Петербург, Энгельса пр-т, д.73;
телефон: (812) 553-20-78, факс: (812) 554-08-22;
адрес сайта: www.pfrf.ru/ot_peter;
график работы: понедельник - четверг с 9.00 до 18.00, пятница и предпраздничные дни с 9.00 до 17.00; перерыв с 13.00 до 13.48; выходные дни - суббота, воскресенье.

– Государственными казенными учреждениями «Жилищное агентство администрации района Санкт-Петербурга» (далее - ГУ ЖА):
места нахождения ГУ ЖА приведены в приложении № 3 к настоящему административному регламенту.

график работы: с 9.00 до 18.00 (в пятницу - до 17.00), перерыв с 13.00 до 13.48, выходные дни - суббота и воскресенье. Продолжительность рабочего дня, непосредственно предшествующего нерабочему праздничному дню, уменьшается на один час.

– Комитетом по делам записи актов гражданского состояния (далее - КЗАГС):
адрес: 191015, Санкт-Петербург, Таврическая ул., д. 39;
справочный телефон: (812) 271-79-43, факс (812) 271-41-10;
адрес сайта и электронной почты: kzags@gov.spb.ru; www.gov.spb.ru;
график работы: понедельник - четверг с 9.00 до 18.00, пятница с 9.00 до 17.00; перерыв с 13.00 до 13.48; выходные дни - суббота, воскресенье.

1.3.1.5. исключен

1.3.1.6. исключен

1.3.2. Перед предоставлением государственной услуги заявителям не требуется дополнительных обращений в иные исполнительные органы государственной власти Санкт-Петербурга и организации.

1.3.3. Информацию об органах (организациях), указанных в пункте 1.3.1 настоящего Административного регламента заявители могут получить следующими способами:

направление запросов в письменном виде по адресам органов (организаций), указанных в пункте 1.3.1 настоящего Административного регламента, в электронном виде по адресам электронной почты, указанных органов (организаций);

по справочным телефонам специалистов органов (организаций), указанных в пункте 1.3.1 настоящего Административного регламента;

на Портале «Государственные услуги в Санкт-Петербурге» (www.gu.spb.ru);

в сети Интернет на официальных сайтах органов (организаций), указанных в пункте 1.3.1 настоящего Административного регламента;

при личном обращении на прием к специалистам органов (организаций) (в дни и часы приема, если установлены);

на стендах в местах предоставления государственной услуги.

На стендах, размещенных в помещениях Местной администрации МО УРИЦК и Многофункционального центра размещается следующая информация:

наименование государственной услуги;

перечень органов (организаций), участвующих в предоставлении государственной услуги;

график (режим) работы, телефоны, адреса электронной почты органов (организаций), осуществляющих прием и консультации заявителей по вопросам предоставления государственной услуги;

адреса органов (организаций), участвующих в предоставлении государственной услуги;

контактная информация об органах (организациях), участвующих в предоставлении государственной услуги;

порядок предоставления государственной услуги;

последовательность посещения заявителем органов (организаций), участвующих в предоставлении государственной услуги;

перечень категорий граждан, имеющих право на получение государственной услуги;

перечень документов, необходимых для получения государственной услуги, в том числе получаемых администрацией района без участия заявителя;

образец заполненного заявления.

1.3.4. В целях доступности получения информации о порядке предоставления муниципальной услуги для инвалидов органами (организациями), указанными в пункте 1.3.1 настоящего Административного регламента обеспечивается:

для лиц со стойким нарушением функции зрения:

выполнение информации крупным рельефным шрифтом на контрастном фоне (белом или желтом) и дублирование рельефно-точечным шрифтом Брайля;

обеспечение выпуска альтернативных форматов печатных материалов (крупный шрифт или аудиофайлы);

для лиц со стойким нарушением функции слуха - предоставление муниципальной услуги с использованием русского жестового языка, включая обеспечение допуска сурдопереводчика, либо специальных технических средств, обеспечивающих синхронный сурдоперевод;

для лиц с одновременным стойким нарушением функций зрения и слуха – предоставление муниципальной услуги с обеспечением допуска тифлосурдопереводчика, либо специальных технических средств, обеспечивающих синхронный тифлосурдоперевод.

II. Стандарт предоставления государственной услуги

2.1. Наименование государственной услуги: выдача предварительного разрешения отдела опеки и попечительства Администрации на совершение сделок с имуществом подопечного.

Краткое наименование государственной услуги: выдача разрешения на совершение сделок.

2.2. Государственная услуга предоставляется органом опеки и попечительства Местной администрации во взаимодействии с органами (организациями), указанными в пункте 1.3.1. настоящего административного Регламента.

Должностным лицам органа опеки и попечительства запрещено требовать от заявителя осуществления действий, в том числе согласований, необходимых для получения государственной услуги, связанных с обращением в иные государственные органы, органы местного самоуправления и организации, за исключением получения услуг и получения документов и информации, полученных в результате предоставления таких услуг, включенных в Перечень услуг, которые являются необходимыми и обязательными для предоставления государственных услуг, утвержденный постановлением Правительства Санкт-Петербурга от 03.02.2012 № 93 «Об утверждении Перечня услуг, которые являются необходимыми и обязательными для предоставления исполнительными органами государственной власти Санкт-Петербурга государственных услуг и предоставляются организациями, участвующими в предоставлении государственных услуг, и Порядка определения размера платы за их оказание

2.3. Результатом предоставления государственной услуги являются:

принятие решения Администрацией о выдаче предварительного разрешения отдела опеки и попечительства на совершение сделок с имуществом подопечного, либо об отказе в выдаче предварительного разрешения отдела опеки и попечительства на совершение сделок с имуществом подопечного;

информирование заявителя о принятом решении Администрации о выдаче предварительного разрешения отдела опеки и попечительства на совершение сделок с имуществом подопечного осуществляется в форме уведомления заявителя о принятии решения Администрацией о выдаче предварительного разрешения отдела опеки и попечительства на совершение сделок с имуществом подопечного, либо об отказе в выдаче предварительного разрешения отдела опеки и попечительства на совершение сделок с имуществом подопечного:

на бумажном носителе – решение о предоставлении государственной услуги либо уведомление об отказе в предоставлении государственной услуги выдается лично заявителю Администрацией или Многофункциональным центром либо направляется через отделения федеральной почтовой связи;

в форме электронного документа – путем отправки по электронной почте.

2.4. Сроки предоставления государственной услуги:

Решение о выдаче предварительного разрешения на совершение сделок с имуществом подопечного, либо об отказе в выдаче предварительного разрешения на совершение сделок с имуществом подопечного принимается Администрацией в течение 30 дней со дня получения от заявителя заявления и документов, указанных в пункте 2.6 настоящего Регламента.

В случае направления Администрацией межведомственных запросов и получения ответов на них срок предоставления государственной услуги может быть увеличен в соответствии с действующим законодательством.

2.5. Перечень нормативных правовых актов, регулирующих отношения, возникающие в связи с предоставлением государственной услуги:

- Конституция Российской Федерации;
- Гражданский кодекс Российской Федерации;
- Гражданский процессуальный кодекс Российской Федерации;
- Жилищный кодекс Российской Федерации;
- Семейный кодекс Российской Федерации;
- Уголовный кодекс Российской Федерации;
- Кодекс Российской Федерации об административных правонарушениях;
- Федеральный закон от 06.10.2003 № 131-ФЗ «Об общих принципах организации местного самоуправления в Российской Федерации»;
- Федеральный закон от 02.05.2006 № 59-ФЗ «О порядке рассмотрения обращений граждан Российской Федерации»;
- Федеральный закон от 27.07.2006 № 152-ФЗ «О персональных данных»;
- Федеральный закон от 24.04.2008 № 48-ФЗ «Об опеке и попечительстве»;
- Федеральный закон от 27.07.2010 № 210-ФЗ «Об организации предоставления государственных и муниципальных услуг» (далее - Федеральный закон № 210-ФЗ);
- Федеральный закон от 06.04.2011 № 63-ФЗ «Об электронной подписи»;
- Федеральный закон от 16.04.2001 № 44-ФЗ «О государственном банке данных о детях, оставшихся без попечения родителей»;
- Федеральный закон от 16.07.1998 № 102-ФЗ «Об ипотеке (залоге) недвижимости»;
- постановление Правительства Российской Федерации от 29.03.2000 № 275 «Об утверждении правил передачи детей на усыновление (удочерение) и осуществления контроля за условиями их жизни и воспитания в семьях усыновителей на территории Российской Федерации и Правил постановки на учет консульскими учреждениями

Российской Федерации детей, являющихся гражданами Российской Федерации и усыновленных иностранными гражданами или лицами без гражданства» (далее - Постановление Правительства РФ № 275);

- постановление Правительства Российской Федерации от 18.05.2009 № 423 «Об отдельных вопросах осуществления опеки и попечительства в отношении несовершеннолетних граждан» (далее - Постановление Правительства РФ № 423);

- приказ Минобрнауки России от 14.09.2009 № 334 «О реализации Постановления Правительства Российской Федерации от 18 мая 2009 г. № 423» (далее - Приказ Минобрнауки РФ № 334);

- приказ Минобрнауки России от 20.08.2012 № 623 «Об утверждении требований к содержанию программы подготовки лиц, желающих принять на воспитание в свою семью ребенка, оставшегося без попечения родителей, и формы свидетельства о прохождении такой подготовки на территории Российской Федерации» (далее - Приказ Минобрнауки РФ № 623);

- приказ Минздрава России от 18.06.2014 № 290н «Об утверждении Порядка медицинского освидетельствования граждан, намеревающихся усыновить (удочерить), взять под опеку (попечительство), в приемную или патронатную семью детей-сирот и детей, оставшихся без попечения родителей, а также формы заключения о результатах медицинского освидетельствования таких граждан» (далее - Приказ Минздрава России № 290н);

- приказ Минобрнауки России от 15.06.2020 № 300 «Об утверждении Порядка формирования, ведения и использования государственного банка данных о детях, оставшихся без попечения родителей» (далее - Приказ Минобрнауки РФ № 300);

- приказ Минобрнауки России от 13.03.2015 № 235 «Об утверждении Порядка организации и осуществления деятельности по подготовке лиц, желающих принять на воспитание в свою семью ребенка, оставшегося без попечения родителей»;

- Закон Санкт-Петербурга от 02.02.2000 № 53-8 «О регулировании отдельных вопросов муниципальной службы в Санкт-Петербурге»

- Закон Санкт-Петербурга от 23.09.2009 N 420-79 «Об организации местного самоуправления в Санкт-Петербурге»;

- Закон Санкт-Петербурга от 31.10.2007 № 536-109 «О наделении органов местного самоуправления в Санкт-Петербурге отдельными государственными полномочиями Санкт-Петербурга по организации и осуществлению деятельности по опеке и попечительству, назначению и выплате денежных средств на содержание детей, находящихся под опекой или попечительством, и денежных средств на содержание детей, переданных на воспитание в приемные семьи, в Санкт-Петербурге»;

- Закон Санкт-Петербурга от 22.11.2011 №728-132 «Социальный кодекс Санкт-Петербурга»;

- постановление Правительства Санкт-Петербурга от 25.12.2007 № 1666 «О реализации закона Санкт-Петербурга «О наделении органов местного самоуправления в Санкт-Петербурге отдельными государственными полномочиями Санкт-Петербурга по организации и осуществлению деятельности по опеке и попечительству, назначению и выплате денежных средств на содержание детей, находящихся под опекой или попечительством, и денежных средств на содержание детей, переданных на воспитание в приемные семьи, в Санкт-Петербурге»;

- постановление Правительства Санкт-Петербурга от 16.09.2008 № 1182 «О Комитете по социальной политике Санкт-Петербурга»;

- постановление Правительства Санкт-Петербурга от 30.12.2009 № 1593 «О некоторых мерах по повышению качества предоставления государственных услуг на базе многофункционального центра предоставления государственных услуг в Санкт-Петербурге» (далее - постановление Правительства Санкт-Петербурга от 30.12.2009 № 1593);

– постановление Правительства Санкт-Петербурга от 25.07.2011 № 1037 «О Порядке разработки и утверждения исполнительными органами государственной власти Санкт-Петербурга административных регламентов предоставления государственных услуг (исполнения государственных функций)»;

– постановление Правительства Санкт-Петербурга от 23.12.2011 № 1753 «О Порядке межведомственного информационного взаимодействия при предоставлении государственных и муниципальных услуг исполнительными органами государственной власти Санкт-Петербурга и органами местного самоуправления в Санкт-Петербурге, а также услуг государственных учреждений, подведомственных исполнительным органам государственной власти Санкт-Петербурга, и других организаций, в которых размещается государственное задание (заказ)» (далее - постановление Правительства Санкт-Петербурга от 23.12.2011 № 1753);

– постановление Правительства Санкт-Петербурга от 30.11.2012 № 1249 «О реализации статьи 127 Семейного кодекса Российской Федерации» (далее - постановление Правительства Санкт-Петербурга № 1249);

– распоряжение Правительства Санкт-Петербурга от 22.03.2011 № 8-рп «О мероприятиях по переходу на предоставление исполнительными органами государственной власти Санкт-Петербурга государственных услуг в электронном виде»;

– распоряжение Правительства Санкт-Петербурга от 01.12.2011 № 51-рп «Об организации межведомственного взаимодействия при предоставлении государственных и муниципальных услуг в Санкт-Петербурге»;

– распоряжение Правительства Санкт-Петербурга от 29.04.2013 № 34-рп «О мерах по реализации статей 7 и 7.1 Федерального закона от 27.07.2010 № 210-ФЗ «Об организации предоставления государственных и муниципальных услуг»;

– распоряжение Комитета по социальной политике Санкт-Петербурга от 25.12.2012 № 307-р «О мерах по реализации постановления Правительства Санкт-Петербурга от 30.11.2012 № 1249 «О реализации статьи 127 Семейного кодекса Российской Федерации» (далее - распоряжение Комитета № 307-р).

2.5.1. Документы, предусмотренные пунктом 2.6. настоящего административного Регламента, могут быть поданы заявителем в орган опеки и попечительства лично, либо с использованием федеральной государственной информационной системы «Единый портал государственных и муниципальных услуг (функций)», или регионального портала государственных и муниципальных услуг (функций), или официального сайта Местной администрации в информационно-телекоммуникационной сети «Интернет», либо через должностных лиц многофункциональных центров предоставления государственных и муниципальных услуг, с которыми у Местной администрации заключено соглашение о взаимодействии.

2.6. Исчерпывающий перечень документов, необходимых в соответствии с нормативными правовыми актами для предоставления государственной услуги.

2.6.1. Перечень документов, необходимых в соответствии с нормативными правовыми актами для предоставления государственной услуги, подлежащих представлению заявителем:

документ, удостоверяющий личность заявителей²;

²В качестве документа, удостоверяющего личность, предъявляются:

паспорт гражданина Российской Федерации.

паспорт гражданина СССР, вкладыш в паспорт гражданина СССР, подтверждающий наличие гражданства Российской Федерации.

иные документы, удостоверяющие личность гражданина, предусмотренные указами Президента Российской Федерации от 14.11.2002 № 1325 «Об утверждении Положения о порядке рассмотрения вопросов гражданства Российской Федерации» и от 13.04.2011 № 444 «О дополнительных мерах по обеспечению прав и защиты интересов несовершеннолетних граждан Российской Федерации».

нотариально удостоверенная, либо приравненная к нотариально удостоверенной, доверенность, подтверждающая наличие у представителя прав действовать от лица заявителя и определяющая условия и границы реализации права на получение государственной услуги;

заявление законных представителей о выдаче предварительного разрешения органа опеки и попечительства на совершение сделки с имуществом подопечного до 14 лет по форме согласно приложению № 4 к настоящему Регламенту;

заявление законных представителей о выдаче предварительного разрешения отдела опеки и попечительства Администрации на совершение сделки с имуществом подопечного от 14 лет по форме согласно приложению № 5 к настоящему Регламенту;

заявление подопечного от 14 лет, не признанного судом недееспособным, о выдаче предварительного разрешения отдела опеки и попечительства Администрации на совершение сделки с имуществом подопечного по форме согласно приложению № 6 к настоящему Регламенту;

свидетельство о рождении подопечного, выданное органами исполнительной власти или органами местного самоуправления субъектов Российской Федерации (кроме Санкт-Петербурга);

свидетельство об установлении отцовства в отношении подопечного, выданное органами исполнительной власти или органами местного самоуправления субъекта Российской Федерации (кроме Санкт-Петербурга);

решение суда о лишении (ограничении) родителей (родителя) родительских прав, решение суда о признании родителей (родителя) безвестно отсутствующими (умершими), решение суда о признании родителей (родителя) недееспособными, решение суда о признании ребенка оставшимся без попечения родителей, решение суда об уклонении родителей (родителя) от воспитания и содержания ребенка без уважительных причин, решение суда об исключении матери из актовой записи о рождении;

справка о пребывании родителей (родителя) в лечебном учреждении на лечении;

акт органа внутренних дел о доставлении подкинутого или заблудившегося ребенка; акт об оставлении ребенка в лечебно-профилактическом учреждении; справка органов внутренних дел о том, что место нахождения разыскиваемых родителей не установлено;

свидетельство о смерти родителей (родителя), выданное органами исполнительной государственной власти или органами местного самоуправления субъектов Российской Федерации (кроме Санкт-Петербурга);

справка о рождении формы № 25, выданной органами исполнительной государственной власти или органами местного самоуправления субъектов Российской Федерации (кроме Санкт-Петербурга);

акт органа опеки и попечительства субъекта Российской Федерации (кроме Санкт-Петербурга) об установлении опеки или попечительства;

свидетельство о регистрации по месту пребывания в Санкт-Петербурге, выданное органами регистрационного учета (форма 3) на шесть или более месяцев, или несколько свидетельств о регистрации по месту пребывания в Санкт-Петербурге (общим сроком на шесть или более месяцев).

При обращении представителя гражданина, имеющего право на получение государственной услуги, дополнительно представляются:

документ, удостоверяющий личность законного представителя заявителя, имеющего право на получение государственной услуги³;

³ В качестве документа, удостоверяющего личность, предъявляются:

паспорт гражданина Российской Федерации.

паспорт гражданина СССР, вкладыш в паспорт гражданина СССР, подтверждающий наличие гражданства Российской Федерации.

иные документы, удостоверяющие личность гражданина, предусмотренные указами Президента Российской Федерации от 14.11.2002 № 1325 «Об утверждении Положения о порядке рассмотрения вопросов гражданства Российской Федерации» и от 13.04.2011 № 444 «О дополнительных мерах по обеспечению прав и защиты интересов несовершеннолетних граждан Российской Федерации».

доверенность, оформленная в соответствии с положениями действующего законодательства Российской Федерации;

документ, подтверждающий право законного представителя выступать от имени заявителя (акт органа опеки и попечительства об установлении опеки или попечительства).

2.6.2. Исчерпывающий перечень документов, необходимых в соответствии с нормативными правовыми актами для предоставления государственной услуги и услуг, которые являются необходимыми и обязательными для предоставления государственной услуги, которые находятся в распоряжении иных исполнительных органов, федеральных органов исполнительной власти и органов государственных внебюджетных фондов, органов исполнительной власти субъектов Российской Федерации и органов местного самоуправления, подведомственных им организаций и иных организаций, и которые заявитель вправе представить⁴:

свидетельство о рождении подопечного, выданное органами исполнительной власти Санкт-Петербурга;

справка о рождении подопечного формы № 25, выданная органами исполнительной власти Санкт-Петербурга;

свидетельство о смерти родителей (родителя) подопечного, выданное органами исполнительной власти Санкт-Петербурга;

свидетельство об установлении отцовства в отношении подопечного, выданное органами исполнительной власти Санкт-Петербурга;

справка о регистрации подопечного в Санкт-Петербурге (в отношении жилых помещений, ведение регистрационного учета граждан по месту жительства в которых в части, возложенной на жилищные организации, осуществляют ГУЖА).

2.6.3. Перечень документов, дополнительно необходимых в соответствии с нормативными правовыми актами для предоставления государственной услуги.

2.6.3.1. Правоустанавливающие документы при отчуждении имущества подопечного: Документы на отчуждаемое имущество:

договор о передаче жилого помещения в собственность граждан, договор купли-продажи, договор мены, договор дарения, свидетельство о праве на наследство по закону, договор участия в долевом строительстве и иные документы, устанавливающие право собственности;

документы о государственной регистрации права собственности;

справка о регистрации (в Санкт-Петербурге формы № 9);

характеристика жилой площади (в Санкт-Петербурге формы №7);

кадастровый паспорт объекта недвижимого имущества.

Документы на приобретаемое имущество подопечного:

договор о передаче жилого помещения в собственность граждан, договор купли-продажи, договор мены, договор дарения, свидетельство о праве на наследство по закону, договор участия в долевом строительстве (заключенный в соответствии с требованиями Федерального закона от 30.12.2004 № 214-ФЗ «Об участии в долевом строительстве многоквартирных домов и иных объектов недвижимости и о внесении изменений в некоторые законодательные акты Российской Федерации») и иные документы, устанавливающие право собственности;

документы о государственной регистрации права собственности;

справка о регистрации (в Санкт-Петербурге формы № 9);

характеристика жилой площади (в Санкт-Петербурге формы №7);

⁴ В соответствии с пунктом 2 части 1 статьи 7 и частью 6 статьи 7 Федерального закона от 27.07. 2010 № 210-ФЗ «Об организации предоставления государственных и муниципальных услуг» заявитель вправе представить указанные документы в форме документа на бумажном носителе или в форме электронного документа по собственной инициативе. Направление органом местного самоуправления межведомственных запросов и получение ответов на них в электронной форме с использованием единой системы межведомственного электронного взаимодействия возможно с момента подключения к указанной системе региональных систем межведомственного электронного взаимодействия субъектов Российской Федерации.

кадастровый паспорт объекта недвижимого имущества;
 запрос банка о передаче жилого помещения в ипотеку (залог) недвижимости, в котором указываются сумма предоставляемого кредита, срок погашения кредита, адрес жилого помещения, на приобретение которого предоставляется кредит;
 документы на предоставление целевой субсидии из бюджета Санкт-Петербурга по жилищным программам Санкт-Петербурга;
 заявление всех собственников встречного объекта о подтверждении намерений и продаже имущества подопечному;
 при условии расходования средств материнского капитала – сертификат о выдаче материнского капитала;

при условии приобретения по договору долевого участия или по договору уступки права требования: договор долевого участия в строительстве жилья (заключенный в соответствии с требованиями Федерального закона от 30.12.2004 № 214-ФЗ «Об участии в долевом строительстве многоквартирных домов и иных объектов недвижимости и о внесении изменений в некоторые законодательные акты Российской Федерации»), предварительный договор уступки права требования, разрешение на ввод в эксплуатацию, разрешение на строительство, документы на земельный участок (с указанием, кто является собственником земельного участка, арендатором), технический паспорт объекта недвижимости (либо план недвижимости), акт приемки законченного строительства (при наличии), учредительные документы застройщика, распределительный акт (при наличии);

при условии приобретения имущества в другом регионе: лицевой счет открытый на имя несовершеннолетнего, отчеты об оценке рыночной стоимости на отчуждаемое и приобретаемое имущество;

в случае, если в приобретаемом объекте собственниками являются несовершеннолетние, необходимо представить согласие органов опеки и попечительства на совершение сделок с их имуществом.

2.6.3.2. Документы для заключения соглашения об определении долей в праве общей совместной собственности:

заявления собственников о выдаче предварительного разрешения органа опеки и попечительства о заключении соглашения об определении долей в праве общей совместной собственности по форме согласно Приложению № 9;

договор о передаче жилого помещения в общую совместную собственность граждан;

документы о государственной регистрации права собственности;

справка о регистрации (в Санкт-Петербурге формы № 9);

характеристика жилой площади (в Санкт-Петербурге формы № 7).

2.6.3.3. Документы для заключения соглашения об определении порядка пользования жилым помещением:

заявления собственников жилого помещения о выдаче предварительного разрешения органа опеки и попечительства о заключении соглашения о порядке пользования жилым помещением по форме согласно Приложению № 10;

договор о передаче жилого помещения в собственность граждан, договор дарения, договор купли-продажи, договор мены, свидетельство о праве на наследство по закону и др.;

документы о государственной регистрации права общей совместной собственности;

справка о регистрации (в Санкт-Петербурге формы № 9);

характеристика жилой площади (в Санкт-Петербурге формы № 7).

2.6.3.4. Документы на оформление отказа от преимущественного права покупки долей в праве собственности на жилое помещение:

заявления собственников жилого помещения о выдаче предварительного разрешения органа опеки и попечительства об отказе от преимущественного права покупки долей в праве собственности на жилое помещение, по форме согласно приложению № 11 к настоящему административному Регламенту.

Документы, подтверждающие право собственности несовершеннолетнего:

договор о передаче жилого помещения в собственность граждан, договор купли-продажи, договор мены, договор дарения, свидетельство о праве на наследство по закону и др.;

документы о государственной регистрации собственности;
справка о регистрации (в Санкт-Петербурге формы № 9);
характеристика жилой площади (в Санкт-Петербурге формы № 7).

Документы о собственности на доли жилого помещения, в отношении которых оформляется отказ от преимущественного права покупки:

договор о передаче жилого помещения в собственность граждан, договор купли-продажи, договор мены, договор дарения, свидетельство о праве на наследство по закону и др.;

документы о государственной регистрации собственности.

2.6.4. В случае, если для предоставления государственной услуги необходима обработка персональных данных лица, не являющегося заявителем, и, если в соответствии с федеральным законом обработка таких персональных данных может осуществляться с согласия указанного лица, при обращении за получением государственной услуги заявитель дополнительно представляет документы, подтверждающие получение согласия указанного лица или его законного представителя на обработку персональных данных указанного лица. Документы, подтверждающие получение согласия, могут быть представлены, в том числе в форме электронного документа. Форма согласия на обработку персональных данных приведена в приложении № 12 к настоящему административному Регламенту.

В представляемых документах не допускаются недостоверные исправления, повреждения, нечитаемые части текста либо нечитаемые оттиски штампов и печатей, наличие которых не позволяет однозначно толковать их содержание.

Документы, прилагаемые к заявлению, представляются в оригиналах или нотариально заверенных копиях, копии документов, не заверенные нотариально, представляются с предъявлением оригиналов.

Документы, прилагаемые заявителем лично к заявлению, после копирования возвращаются заявителю.

При обращении за предоставлением государственной услуги в структурные подразделения МФЦ заявителю необходимо предоставить паспорт гражданина Российской Федерации и (или) иной документ, удостоверяющий личность заявителя.

2.7. При предоставлении государственной услуги запрещено требовать от заявителя:

- 1) представления документов и информации или осуществления действий, представление или осуществление которых не предусмотрено нормативными правовыми актами, регулирующими отношения, возникающие в связи с предоставлением государственной услуги;
- 2) представления документов и информации, которые находятся в распоряжении органов, предоставляющих государственную услугу, иных органов местного самоуправления, государственных органов и организаций, в соответствии с нормативными правовыми актами Российской Федерации, нормативными правовыми актами субъектов Российской Федерации и муниципальными правовыми актами, за исключением документов, включенных в определенный статьей 7 Федерального закона от 27.07.2010 №210-ФЗ «Об организации предоставления государственных и муниципальных услуг» перечень документов. Заявитель вправе представить указанные документы и информацию в органы, предоставляющие государственные услуги, и органы, предоставляющие государственные услуги, по собственной инициативе;
- 3) осуществления действий, в том числе согласований, необходимых для получения государственной услуги и связанных с обращением в иные государственные органы, органы местного самоуправления, организации;
- 4) представления документов и информации, отсутствие и (или) недостоверность которых не указывались при первоначальном отказе в приеме документов, необходимых для

предоставления государственной услуги, либо в предоставлении государственной услуги, за исключением следующих случаев:

а) изменение требований нормативных правовых актов, касающихся предоставления государственной услуги, после первоначальной подачи заявления о предоставлении государственной услуги;

б) наличие ошибок в заявлении о предоставлении государственной услуги и документах, поданных заявителем после первоначального отказа в приеме документов, необходимых для предоставления государственной услуги, либо в предоставлении государственной услуги и не включенных в представленный ранее комплект документов;

в) истечение срока действия документов или изменение информации после первоначального отказа в приеме документов, необходимых для предоставления государственной услуги, либо в предоставлении государственной услуги;

г) выявление документально подтвержденного факта (признаков) ошибочного или противоправного действия (бездействия) должностного лица органа, предоставляющего государственную услугу, муниципального служащего, работника многофункционального центра, при первоначальном отказе в приеме документов, необходимых для предоставления государственной услуги, либо в предоставлении государственной услуги, о чем в письменном виде за подписью руководителя органа, предоставляющего государственную услугу, руководителя многофункционального центра при первоначальном отказе в приеме документов, необходимых для предоставления государственной услуги, уведомляется заявитель, а также приносятся извинения за доставленные неудобства.

2.8. Основаниями для отказа в приеме документов, необходимых для предоставления государственной услуги, являются:

наличие в документах повреждений, которые не позволяют однозначно истолковать их содержание;

если в заявлении заявитель не указал свои фамилию, имя, отчество (последнее - при наличии), адрес электронной почты, если ответ должен быть направлен в форме электронного документа, и почтовый адрес, если ответ должен быть направлен в письменной форме.

2.9. Основания для приостановления и (или) отказа в предоставлении государственной услуги.

2.9.1. Оснований для приостановления в предоставлении государственной услуги действующим законодательством не предусмотрено.

2.9.2. Основание для отказа в предоставлении государственной услуги:

представленные заявителем документы, указанные в пункте 2.6 настоящего Регламента, не содержат сведения, подтверждающие право заявителя на предоставление государственной услуги.

2.10. Услуги, необходимые и обязательные для предоставления государственной услуги, в том числе сведения о документе (документах), выдаваемом (выдаваемых) организациями, участвующими в предоставлении государственной услуги, действующим законодательством не предусмотрены.

2.11. Государственная пошлина или иная плата за предоставление государственной услуги не взимается.

2.11.1. Порядок, размер и основания взимания платы за предоставление услуг, необходимых и обязательных для предоставления государственной услуги, включая информацию о методиках расчета размера такой платы.

Услуги, необходимые и обязательные для предоставления государственной услуги, действующим законодательством не предусмотрены.

2.12. Максимальный срок ожидания в очереди (при ее наличии) при подаче заявления о предоставлении государственной услуги и при получении результата государственной услуги.

2.12.1 Срок ожидания в очереди (при ее наличии) при подаче заявления и необходимых документов в Администрации не должен превышать одного часа.

2.12.1. Срок ожидания в очереди при подаче заявления и необходимых документов в Многофункциональном центре не должен превышать сорока пяти минут.

2.12.3. Срок ожидания в очереди при получении документов в Многофункциональном центре не должен превышать пятнадцати минут.

2.12.4. Срок ожидания в очереди (при ее наличии) при получении документов в Администрации не должен превышать одного часа.

2.13. Срок и порядок регистрации запроса заявителя о предоставлении государственной услуги.

2.13.1. При личном обращении заявителя в Администрацию регистрация запроса о предоставлении государственной услуги осуществляется сотрудником органа опеки и попечительства Администрации в присутствии заявителя, которому выдается расписка с присвоенным регистрационным номером.

Регистрация запроса заявителя осуществляется органом опеки и попечительства в течение одного рабочего дня с момента получения органом опеки и попечительства документов, указанных в пункте 2.6. настоящего административного Регламента, в форме электронного документа и документа на бумажном носителе.

2.13.2. При личном обращении заявителя в Многофункциональный центр запрос о предоставлении государственной услуги регистрируется специалистом Многофункционального центра в присутствии заявителя, которому выдается расписка с регистрационным номером, присвоенным межведомственной автоматизированной системой «Обеспечение деятельности многофункционального центра предоставления государственных услуг в Санкт-Петербурге и предоставления государственных услуг через портал государственных услуг в Санкт-Петербурге.

Срок регистрации запроса заявителя о предоставлении государственной услуги в Многофункциональном центре составляет пятнадцать минут.

2.13.3. При обращении заявителя посредством электронной почты в орган опеки и попечительства регистрация запроса заявителя осуществляется органом опеки и попечительства в течение одного рабочего дня с момента получения органом опеки и попечительства документов, указанных в пункте 2.6. настоящего административного регламента, в форме электронного документа.

2.14. Требования к помещениям, в которых предоставляется государственная услуга, услуга, предоставляемая организацией, участвующей в предоставлении государственной услуги, к месту ожидания и приема заявителей, размещению и оформлению визуальной, текстовой и мультимедийной информации о порядке предоставления таких услуг, в том числе к обеспечению доступности для инвалидов указанных объектов в соответствии с законодательством Российской Федерации о социальной защите инвалидов.

2.14.1. Указанные помещения должны иметь площади, предусмотренные санитарными нормами и требованиями к рабочим (офисным) помещениям, где оборудованы рабочие места с использованием персональных компьютеров и копировальной техники, и места для приема посетителей, а также должны быть оборудованы стульями и столами, стендами, на которых должна быть размещена информация, указанная в пункте 1.3.3. настоящего административного регламента, должны иметь писчие принадлежности (бланки заявлений, авторучки, бумагу) для заполнения заявления о предоставлении государственной услуги и производству вспомогательных записей (памяток, пояснений).

Помещения структурных подразделений МФЦ должны отвечать требованиям, предусмотренным Правилами организации деятельности многофункциональных центров предоставления государственных и муниципальных услуг, утвержденными постановлением Правительства Российской Федерации от 22.12.2012 № 1376 «Об утверждении Правил организации деятельности многофункциональных центров предоставления государственных

и муниципальных услуг», а также иным требованиям, предусмотренным действующим законодательством.

2.14.2. Вход в здание, в котором предоставляются государственные услуги (далее - здание), должен быть оборудован информационной табличкой (вывеской), содержащей информацию о наименовании и режиме работы органа опеки и попечительства, предоставляющего государственную услугу, а также тактильной схемой (табличкой), дублирующей данную информацию.

Для лиц с нарушением функции зрения вход в здание обозначается с помощью изменения фактуры наземного покрытия.

Должностные лица органа опеки и попечительства Администрации, предоставляющего государственную услугу, осуществляют, при необходимости, помощь инвалидам и иным маломобильным группам населения при их передвижении по помещениям, в том числе при входе в здание и выходе из него, в получении в доступной для них форме информации о порядке предоставления государственной услуги, включая оформление необходимых документов, о совершении других необходимых для получения государственной услуги действий, а также обеспечение посадки в транспортное средство и высадки из него, в том числе с использованием кресла-коляски.

Личный уход за получателем государственной услуги из числа инвалидов и иных маломобильных групп населения (медицинские процедуры, помощь в принятии пищи и лекарств, в выполнении санитарно-гигиенических процедур) обеспечивается инвалидом самостоятельно либо при помощи сопровождающих лиц.

2.14.3. Помещения, в которых предоставляется государственная услуга (далее - помещения), оборудуются информационными стендами или терминалами, содержащими сведения, указанные в пункте 1.3.1. настоящего административного регламента, в визуальной, текстовой и (или) мультимедийной формах. Оформление визуальной, текстовой и (или) мультимедийной информации должно соответствовать оптимальному зрительному и слуховому восприятию этой информации гражданами.

Помещения должны быть оборудованы устройствами для озвучивания визуальной, текстовой информации, оснащены знаками, выполненными рельефно-точечным шрифтом Брайля в соответствии с действующими стандартами выполнения и размещения таких знаков, а также визуальными индикаторами, преобразующими звуковые сигналы в световые, речевые сигналы в текстовую бегущую строку.

2.14.4. Помещения, в том числе вход и пути передвижения по помещениям, должны быть оборудованы пандусами, лифтами (при необходимости), санитарно-техническими помещениями (доступными для инвалидов), расширенными проходами, позволяющими обеспечить беспрепятственный доступ инвалидов и иных маломобильных групп населения, а также специальными объемными тактильными плитками и покрытиями, обозначающими пути движения, повороты и препятствия (перекрестки, ступени, лестницы, двери).

Двери в помещениях, в которых предоставляется государственная услуга, не должны иметь порогов, препятствующих движению инвалидов и иных маломобильных групп населения.

В помещениях, в которых предоставляется государственная услуга, должно быть обеспечено беспрепятственное передвижение и разворот кресел-колясок, размещение столов в стороне от входа с учетом беспрепятственного подъезда и поворота кресел-колясок.

2.14.5. С целью правильной и безопасной ориентации инвалидов и других маломобильных групп населения в помещениях на видных местах должны быть размещены тактильные мнемосхемы, отображающие план размещения данных помещений, а также план эвакуации граждан в случае пожара.

В помещениях должна быть предусмотрена система (установка) оповещения людей о пожаре.

Вход и выход из помещения оборудуются соответствующими указателями с автономными источниками бесперебойного питания.

2.14.6. На путях движения инвалидов и иных маломобильных групп населения в помещениях, где предоставляется государственная услуга, должны быть предусмотрены смежные с ними места отдыха и ожидания.

В местах ожидания должно быть предусмотрено не менее одного места для инвалида, передвигающегося на кресле-коляске или пользующегося костылями (тростью), а также для его сопровождающего.

2.14.7. Территория, прилегающая к местонахождению органа опеки и попечительства, предоставляющего государственную услугу, оборудуется, по возможности, местами для парковки автотранспортных средств, включая автотранспортные средства инвалидов.

На территории на основных путях движения к зданию должны быть предусмотрены места отдыха, доступные для инвалидов и иных маломобильных групп населения, оборудованные скамейками, указателями, навесами и опознаваемые с помощью изменения фактуры наземного покрытия.

2.14.8. Главой Местной администрации обеспечивается создание инвалидам следующих условий доступности объектов в соответствии с требованиями, установленными законодательными и иными нормативными правовыми актами:

- а) возможность беспрепятственного входа в объекты и выхода из них;
- б) возможность самостоятельного передвижения по территории объекта в целях доступа к месту предоставления государственной услуги, в том числе с помощью работников объекта, предоставляющих государственные услуги, ассистивных и вспомогательных технологий, а также сменного кресла-коляски;
- в) возможность посадки в транспортное средство и высадки из него перед входом в объект, в том числе с использованием кресла-коляски и, при необходимости, с помощью работников объекта;
- г) сопровождение инвалидов, имеющих стойкие нарушения функции зрения и самостоятельного передвижения по территории объекта;
- д) содействие инвалиду при входе в объект и выходе из него, информирование инвалида о доступных маршрутах общественного транспорта;
- е) надлежащее размещение носителей информации, необходимой для обеспечения беспрепятственного доступа инвалидов к объектам и государственным услугам, с учетом ограничений их жизнедеятельности, в том числе дублирование необходимой для получения государственной услуги звуковой и зрительной информации, а также надписей, знаков и иной текстовой и графической информации знаками, выполненными рельефно-точечным шрифтом Брайля и на контрастном фоне;
- ж) обеспечение допуска на объект, в котором предоставляется государственная услуга, собаки-проводника при наличии документа, подтверждающего ее специальное обучение, выданного по форме и в порядке, утвержденном приказом Министерства труда и социальной защиты Российской Федерации от 22.06.2015 № 386н «Об утверждении формы документа, подтверждающего специальное обучение собаки-проводника, и порядка его выдачи».

2.14.9. Заместителем Главы Местной администрации обеспечивается создание инвалидам следующих условий доступности услуг в соответствии с требованиями, установленными нормативными правовыми актами:

- а) оказание инвалидам помощи, необходимой для получения в доступной для них форме информации о правилах предоставления государственной услуги, в том числе об оформлении необходимых для получения государственной услуги документов, о совершении ими других необходимых для получения услуги действий;
- б) предоставление инвалидам по слуху, при необходимости, государственной услуги с использованием русского жестового языка, включая обеспечение допуска на объект сурдопереводчика, тифлосурдопереводчика;
- в) оказание работниками органов и организаций, предоставляющих государственные услуги в установленных сферах деятельности, иной необходимой инвалидам помощи органа местного самоуправления, предоставляющего государственную услугу, в преодолении

барьеров, мешающих получению ими услуг наравне с другими лицами;

г) наличие копий документов, объявлений, инструкций о порядке предоставления государственной услуги (в том числе на информационном стенде), выполненных рельефно-точечным шрифтом Брайля и на контрастном фоне, а также аудиоконтур в местах ожидания и приема заявителей

2.14.1. исключить

2.15. Показатели доступности и качества государственной услуги:

2.15.1. Количество взаимодействий заявителя с Администрацией либо Многофункциональным центром, участвующими в предоставлении государственной услуги – не более 2.

2.15.2. Продолжительность взаимодействия специалистов и должностных лиц при предоставлении государственной услуги указаны в разделе III настоящего Регламента.

2.15.3. Способы предоставления государственной услуги заявителю: непосредственно при посещении Администрации, посредством электронной почты; в подразделении Многофункционального центра; в электронном виде (посредством Портала в соответствии с этапами предоставления государственной услуги, определенными распоряжением Правительства Санкт-Петербурга от 22.03.2011 № 8-рп).

2.15.4. В случае направления заявителем заявления и документов, необходимых для предоставления государственной услуги, через Портал с прохождением промежуточных этапов предоставления государственной услуги заявитель может ознакомиться на Портале (в соответствии с этапами предоставления государственной услуги, определенными распоряжением Правительства Санкт-Петербурга от 22.03.2011 № 8-рп).

2.15.5. Способ информирования заявителя о результатах предоставления государственной услуги: по телефону; в письменном виде; по электронной почте; через Многофункциональный центр; в электронном виде через Портал.

2.15.6. Количество документов, необходимых для предоставления заявителем в целях получения государственной услуги – от 13 до 23.

2.15.7. Осуществление Администрацией межведомственного взаимодействия при предоставлении государственной услуги возможно с КЗАГС, ГУЖА, ГУ МВД, Пенсионным фондом РФ.

Количество документов (информации), которые запрашивает Администрация без участия заявителя от 0 до 5.

2.15.8. Услуги, необходимые и обязательные для предоставления государственной услуги, в том числе сведения о документе (документах), выдаваемом (выдаваемых) организациями, участвующими в предоставлении государственной услуги, действующим законодательством не предусмотрены.

2.15.9. Административные процедуры в рамках предоставления государственной услуги, осуществляемые в электронном виде, осуществляются Администрацией в соответствии с этапами предоставления государственной услуги, определенными распоряжением правительства Санкт-Петербурга от 22.03.2011 № 8-рп.

2.15.10. Исключен.

2.15.11. Порядок осуществления контроля за предоставлением государственной услуги со стороны граждан, их объединений и организаций осуществляется в соответствии с действующим законодательством.

2.16. Иные требования, в том числе учитывающие особенности предоставления государственной услуги в Многофункциональном центре и особенности предоставления государственной услуги в электронной форме.

2.16.1. Прием документов и выдача результата предоставления государственной услуги может быть осуществлены на базе подразделений Многофункционального центра.

Места нахождения и графики работы структурных подразделений Многофункционального центра приведены в приложении № 2 к настоящему Регламенту, а также размещены на Портале.

Центр телефонного обслуживания – 573-90-00.

Адрес сайта и электронной почты: www.gu.spb.ru/mfc/, e-mail: knz@mfcspb.ru.

При предоставлении государственной услуги подразделения Многофункционального центра осуществляют:

- прием запросов заявителей о предоставлении государственной услуги;
 - представление интересов заявителей при взаимодействии с органом опеки и попечительства, а также организациями, участвующими в предоставлении государственной услуги;
 - представление интересов органов, предоставляющих услуги, при взаимодействии с заявителями;
 - информирование заявителей о порядке предоставления государственной услуги в структурных подразделениях МФЦ, о ходе выполнения запросов, о предоставлении государственной услуги, а также по иным вопросам, связанным с предоставлением государственной услуги;
 - взаимодействие с органами, предоставляющими услуги, по вопросам предоставления государственной услуги, а также организациями, участвующими в предоставлении государственной услуги;
 - выдачу заявителям документов органов, предоставляющих услуги, по результатам предоставления государственной услуги, если иное не предусмотрено законодательством Российской Федерации;
 - прием, обработку информации из информационных систем органов, предоставляющих услуги, и выдачу заявителям на основании такой информации документов, если это предусмотрено соглашением о взаимодействии и иное не предусмотрено федеральным законом;
 - обеспечение бесплатного доступа заявителей к Порталу и федеральной государственной информационной системе «Единый портал государственных и муниципальных услуг (функций)» (далее - федеральный Портал);
 - составление и выдачу заявителям документов на бумажном носителе, подтверждающих содержание электронных документов, направленных в МФЦ по результатам предоставления государственных услуг органами, предоставляющими государственные услуги, в соответствии с требованиями, установленными Правительством Российской Федерации.
- В случае подачи документов в Администрацию посредством подразделения Многофункционального центра специалист подразделения Многофункционального центра, осуществляющий прием документов, представленных для получения государственной услуги, выполняет следующие действия:
- определяет предмет обращения;
 - проводит проверку полномочий лица, подающего документы;
 - проводит проверку соответствия документов требованиям, указанным в пункте 2.6 настоящего Регламента;
 - осуществляет сканирование представленных документов, формирует электронное дело, все документы которого связываются единым уникальным идентификационным кодом, позволяющим установить принадлежность документов конкретному заявителю и виду обращения за государственной услугой;
 - заверяет электронное дело своей электронной подписью (далее – ЭП);
 - направляет копии документов и реестр документов в Администрацию;
 - в электронном виде (в составе пакетов электронных дел) в течение одного рабочего дня со дня обращения заявителя в подразделение Многофункционального

центра;

на бумажных носителях (в случае необходимости обязательного предоставления оригиналов документов) – в течение двух рабочих дней со дня обращения заявителя в подразделение Многофункционального центра.

В случае представления заявителем неполного комплекта документов либо несоответствия представленных документов требованиям, установленным пунктом 2.6. настоящего административного регламента (далее - несоответствующий комплект документов), работник структурного подразделения МФЦ, осуществляющий прием документов, разъясняет заявителю содержание недостатков, выявленных в документах, предлагает принять меры по их устранению и обратиться за предоставлением государственной услуги повторно.

В случае, когда заявитель настаивает на приеме несоответствующего комплекта документов, работник структурного подразделения МФЦ, осуществляющий прием документов, предлагает заявителю собственноручно сделать соответствующую запись на заявлении или заполнить сопроводительное письмо к комплекту документов.

По окончании приема документов работник структурного подразделения МФЦ выдает заявителю расписку в приеме документов.

Если заявитель отказался от подачи заявления и потребовал возврата представленных документов до направления комплекта документов на бумажных носителях в орган опеки и попечительства, работник структурного подразделения МФЦ, осуществляющий прием документов, предлагает заявителю написать заявление на отзыв обращения, забирает расписку у заявителя (в случае ее наличия), после чего возвращает предоставленные заявителем документы.

Если заявитель потребовал возврата предоставленных документов после направления комплекта документов на бумажном носителе в орган опеки и попечительства, работник структурного подразделения МФЦ, осуществляющий прием документов, предлагает заявителю обратиться непосредственно в орган опеки и попечительства.

Специалист Администрации, ответственный за подготовку ответа по результатам рассмотрения представленных заявителем документов, направляет необходимые документы (справки, письма, решения и др.) в подразделение Многофункционального центра для их последующей передачи заявителю:

в электронном виде в течение одного рабочего дня со дня принятия решения о предоставлении (отказе в предоставлении) заявителю государственной услуги;
на бумажном носителе – в срок не более двух дней со дня принятия решения о предоставлении (отказе в предоставлении) заявителю государственной услуги.

Специалист подразделения Многофункционального центра, ответственный за выдачу документов, полученных из Администрации по результатам рассмотрения представленных заявителем документов, не позднее двух дней со дня их получения из Администрации сообщает заявителю о принятом решении по телефону (с записью даты и времени телефонного звонка), а также о возможности получения документов в подразделении Многофункционального центра, если иное не предусмотрено в разделе II настоящего Регламента.

2.16.2. Особенности предоставления государственной услуги в электронной форме.

Заявитель может получить информацию о порядке предоставления государственной услуги, в том числе в электронной форме на Портале (www.gu.spb.ru).

Доступ к сведениям о способах предоставления государственной услуги, порядку предоставления государственной услуги, в том числе, в электронной форме, перечню необходимых для предоставления государственной услуги документов, к форме заявления и формам иных документов выполняется без предварительной авторизации заявителя на Портале. Заявитель может ознакомиться с формой заявления и иных документов, необходимых для получения государственной услуги, платежными реквизитами и информацией об обязательном заполнении сведений, идентифицирующих платеж заявителя

(если услугой предусмотрена уплата государственной пошлины или иного обязательного платежа) на Портале и на федеральном Портале, при необходимости сохранить их на компьютере.

Возможность подачи заявления в электронной форме посредством Портала будет осуществляться в соответствии с распоряжением Правительства Санкт-Петербурга от 22.03.2011 № 8-рп «О мероприятиях по переходу на предоставление исполнительными органами государственной власти Санкт-Петербурга государственных услуг в электронном виде».

III. Состав, последовательность и сроки выполнения административных процедур, требования к порядку их выполнения, в том числе особенности выполнения административных процедур в электронной форме

За предоставлением государственной услуги заявители могут обращаться на бумажном носителе с заявлением в Администрацию либо Многофункциональный центр, в форме электронного документа – через Портал.

3.1. Описание последовательности административных процедур при предоставлении государственной услуги:

прием заявлений и документов, необходимых для предоставления государственной услуги;

подготовка и направление межведомственных запросов о предоставлении документов, необходимых для предоставления государственной услуги, находящихся в распоряжении иных органов государственной власти и организаций с использованием единой системы межведомственного электронного взаимодействия;

принятие решения Администрацией о выдаче предварительного разрешения отдела опеки и попечительства на совершение сделок с имуществом подопечного, либо об отказе в выдаче предварительного разрешения отдела опеки и попечительства на совершение сделок с имуществом подопечного.

3.2. Прием заявления и документов, необходимых для предоставления государственной услуги.

3.2.1. События (юридические факты), являющиеся основанием для начала административной процедуры: поступление (посредством личного обращения заявителя, обращения заявителя в электронной форме либо посредством организаций почтовой связи) в Администрацию заявления о выдаче предварительного разрешения органа опеки и попечительства на совершение сделок с имуществом подопечных и прилагаемых документов, указанных в пункте 2.6 настоящего Регламента (далее – комплект документов).

3.2.2. Содержание, продолжительность и максимальный срок выполнения административной процедуры:

Специалист отдела опеки и попечительства Администрации, ответственный за прием заявления и документов, необходимых для предоставления государственной услуги, при обращении заявителей в Администрацию:

определяет предмет обращения;

устанавливает личность заявителя и его полномочия;

консультирует заявителя о порядке оформления заявления и проверяет правильность его оформления. По просьбе заявителя, не способного по состоянию здоровья либо в силу иных причин собственноручно оформить заявление, заявление может быть оформлено специалистом отдела опеки и попечительства, ответственным за прием документов, о чем на заявлении делается соответствующая запись;

определяет необходимость и способ информирования заявителя о принятом Администрацией решения по предоставлению государственной услуги (в устной либо письменной форме, в том числе через Многофункциональный центр), о чем на заявлении делается соответствующая запись;

проверяет наличие документов и дает их оценку на предмет соответствия перечню документов, указанных в пункте 2.6 настоящего Регламента, определяет необходимость осуществления межведомственных запросов в органы государственной власти (организации) субъектов Российской Федерации, о чем на заявлении делается соответствующая запись;

в случае необходимости направления межведомственных запросов в исполнительные органы государственной власти (организации) Санкт-Петербурга о предоставлении необходимых сведений (документов), а также получение ответов на них (далее – межведомственный запрос) передает копию заявления с отметкой о необходимости подготовки межведомственных запросов специалисту отдела опеки и попечительства, ответственному за подготовку и направление межведомственных запросов, а также получение ответов на них, в том числе с использованием единой системы межведомственного электронного взаимодействия;

ксерирует документы (в случае необходимости) для формирования личного дела, заверяет копии документов. Копии заверяются подписью лица, ответственного за прием документов, с указанием его должности, фамилии и инициалов, а также даты заверения копии;

фиксирует факт приема документов, указанных в пункте 2.6 настоящего Регламента, в журнале регистрации обращений граждан;

выдает заявителю расписку о приеме документов с указанием их перечня и даты приема;

передает комплект документов заявителя для принятия решения специалисту отдела опеки и попечительства, ответственному за подготовку межведомственного запроса, и специалисту отдела опеки и попечительства, ответственному за подготовку Постановления о выдаче предварительного разрешения отдела опеки и попечительства на совершение сделки с имуществом подопечного, либо постановления об отказе в выдаче предварительного разрешения отдела опеки и попечительства на совершение сделки с имуществом подопечного.

Продолжительность административной процедуры не должна превышать одного рабочего дня.

Специалист отдела опеки и попечительства Администрации, ответственный за прием заявления и документов, необходимых для предоставления государственной услуги, посредством Многофункционального центра:

получает копии документов и реестр документов из Многофункционального центра:

а) в электронном виде (в составе пакетов электронных дел получателей государственной услуги);

б) на бумажных носителях (в случае необходимости обязательного представления оригиналов документов);

проводит сверку реестра документов с представленными документами, определяет необходимость осуществления межведомственных запросов в органы государственной власти (организации) субъектов Российской Федерации, других государств, о чем на заявлении делается соответствующая запись;

передает комплект документов заявителя для принятия решения специалисту отдела опеки и попечительства, ответственному за подготовку постановления о выдаче предварительного разрешения отдела опеки и попечительства на совершение сделки с имуществом подопечного, либо постановления об отказе в выдаче предварительного разрешения отдела опеки и попечительства на совершение сделки с имуществом подопечного.

3.2.3. Продолжительность административной процедуры не должна превышать одного рабочего дня с даты поступления в Администрацию всех необходимых документов, указанных в пункте 2.6. настоящего Регламента.

3.2.4. Ответственные за выполнение административной процедуры должностные лица:

специалист отдела опеки и попечительства Администрации, ответственный за прием заявления и документов, необходимых для предоставления государственной услуги.

3.2.5. Критерии принятия решения в рамках административного действия:

соблюдение ответственными должностными лицами требований и сроков, установленных в регулирующих предоставлении государственной услуги нормативных правовых актах, указанных в пункте 2.5 настоящего Регламента, а также соответствие комплекта документов, указанным в пункте 2.6 настоящего Регламента.

3.2.6. Результат административной процедуры:

выдача заявителю расписки о приеме документов с указанием их перечня и даты приема;

передача специалистом отдела опеки и попечительства Администрации, ответственным за прием заявления и документов, необходимых для предоставления государственной услуги, комплекта документов специалисту отдела опеки и попечительства, ответственному за подготовку постановления Администрации о выдаче предварительного разрешения отдела опеки и попечительства на совершение сделок с имуществом подопечного;

в случае необходимости направления межведомственных запросов – передача специалистом отдела опеки и попечительства Администрации, ответственным за прием заявления и документов, необходимых для предоставления государственной услуги, копии заявления с соответствующей записью специалисту отдела опеки и попечительства, ответственному за подготовку, направление межведомственных запросов и получение ответов на них.

3.2.7. Способ фиксации результата выполнения административной процедуры:

регистрация заявлений и документов в журнале регистрации Администрации в форме электронного документа (в случае поступления заявления и комплекта документов в Администрацию посредством Портала), а также документа на бумажном носителе.

3.3. Подготовка и направление межведомственных запросов в орган (организацию) о предоставлении документов, необходимых для принятия решения о предоставлении государственной услуги заявителю.

3.3.1. Юридическим фактом, являющимся основанием для начала административной процедуры, является регистрация заявления и документов, необходимых для предоставления государственной услуги, в журнале регистрации обращения граждан.

3.3.2. В рамках административной процедуры специалист отдела опеки и попечительства Администрации, ответственный за подготовку и направления межведомственных запросов, выполняет следующие административные действия:

определяет состав документов (информации), подлежащих получению по межведомственным запросам, и органы (организации), в которые должны быть направлены межведомственные запросы;

подготавливает проекты межведомственных запросов, в том числе в форме электронного документа;

представляет проекты межведомственных запросов на подпись лицу, уполномоченному подписывать межведомственные запросы, в том числе с использованием электронной подписи;

направляет межведомственные запросы в:

– ГУ МВД (справка органов внутренних дел, подтверждающая отсутствие у заявителя судимости и факта уголовного преследования за преступления, предусмотренные пунктом 1 статьи 146 Семейного кодекса Российской Федерации);

– Пенсионный фонд РФ (справка из территориального органа Пенсионного фонда Российской Федерации или иного органа, осуществляющего пенсионное обеспечение (для лиц, основным источником доходов которых являются страховое обеспечение по обязательному пенсионному страхованию или иные пенсионные выплаты);

- ГУ ЖА посредством автоматизированной информационной системы «Население Жилой фонд» (запрашиваются: выписка из домовой (поквартирной) книги с места жительства или иной документ, подтверждающие право пользования жилым помещением либо право собственности на жилое помещение, и копия финансового лицевого счета с места жительства);
- КЗАГС (запрашиваются сведения, содержащиеся в свидетельстве о заключении брака, выданном на территории Санкт-Петербурга);
 - получает ответы на межведомственные запросы;
 - анализирует документы (информацию), полученные в рамках межведомственного взаимодействия (ответы на межведомственные запросы), на соответствие направленному межведомственному запросу;
 - передает полученные документы (информацию), специалисту отдела опеки и попечительства, ответственному за подготовку проекта решения о предоставлении государственной услуги.
 - устанавливает правовые основания направления межведомственного запроса;
 - устанавливает состав сведений, необходимых для подготовки и направления запроса;
 - устанавливает непосредственное местонахождение запрашиваемых документов;
 - готовит запрос на получение запрашиваемых документов;
 - направляет запрос на получение необходимых документов.
- Межведомственный запрос должен содержать следующие сведения:
 - наименование органа (организации), направляющего межведомственный запрос;
 - наименование органа (организации), в адрес которого направляется межведомственный запрос;
 - наименование услуги, для предоставления которой необходимо представление документа и(или) информации, а также, если имеется, номер (идентификатор) такой услуги в реестре государственных услуг или реестре муниципальных услуг;
 - указание на положения нормативного правового акта, которыми установлено представление документа и(или) информации, необходимых для предоставления услуги, и указание на реквизиты данного нормативного правового акта;
 - сведения, необходимые для представления документа и(или) информации, установленные административным регламентом предоставления государственной услуги или регламентом предоставления услуги, а также сведения, предусмотренные нормативными правовыми актами как необходимые для представления таких документов и(или) информации;
 - контактная информация для направления ответа на межведомственный запрос;
 - дата направления межведомственного запроса и срок ожидаемого ответа на межведомственный запрос;
 - фамилия, имя, отчество и должность лица, подготовившего и направившего межведомственный запрос, его подпись, в том числе электронная подпись, а также номер служебного телефона и(или) адрес электронной почты данного лица для связи.
- Межведомственный запрос направляется:
 - посредством региональной системы межведомственного электронного взаимодействия Санкт-Петербурга (далее - РСМЭВ);
 - по электронной почте;
 - иными способами, не противоречащими законодательству.
- Датой направления межведомственного запроса считается дата регистрации исходящего запроса системой управления РСМЭВ, либо дата отправки документа с межведомственным запросом по электронной почте. В случае направления межведомственного запроса иными способами, предусмотренными законодательством, днем направления межведомственного запроса считается дата почтового отправления.
- Критериями принятия решения являются полученные от заявителя заявление и прилагаемые к нему документы, предусмотренные пунктом 2.6 настоящего Регламента.

Результатом административной процедуры является направление межведомственного запроса.

3.3.3. Продолжительность административной процедуры составляет один рабочий день (при условии использования единой системы межведомственного электронного взаимодействия).

В случае направления органом опеки и попечительства межведомственных запросов в исполнительные органы государственной власти (организации) Санкт-Петербурга, исполнительные органы государственной власти (организации) субъектов Российской Федерации, федеральные органы исполнительной власти (организации), государственные внебюджетные фонды, органы местного самоуправления Санкт-Петербурга (в том числе иных субъектов Российской Федерации) о предоставлении необходимых сведений (документов), а также получения ответов на них продолжительность административной процедуры составляет шесть рабочих дней.

В соответствии с Постановлением Правительства РФ № 423 срок направления ответа на запрос органа опеки и попечительства о предоставлении справки органов внутренних дел, подтверждающей отсутствие у заявителя судимости и факта уголовного преследования за преступления, предусмотренные пунктом 1 статьи 146 Семейного кодекса Российской Федерации не может превышать 30 календарных дней со дня получения соответствующего запроса.

При отсутствии использования единой системы межведомственного электронного взаимодействия направление межведомственных запросов и получение ответов на них осуществляется в соответствии со статьей 7.1 Федерального закона № 210-ФЗ, а также Порядком межведомственного информационного взаимодействия при предоставлении государственных и муниципальных услуг исполнительными органами государственной власти Санкт-Петербурга и органами местного самоуправления, а также услуг государственных учреждений, подведомственных исполнительным органам государственной власти Санкт-Петербурга, и других организаций, в которых размещается государственное задание (заказ), утвержденным постановлением Правительства Санкт-Петербурга от 23.12.2011 № 1753.

Срок подготовки и направления ответа на межведомственный запрос в соответствии с Порядком не может превышать пяти рабочих дней после поступления межведомственного запроса.

Информация о нарушении сроков ответа направляется на официальные адреса электронной почты исполнительных органов государственной власти Санкт-Петербурга, предназначенных для направления межведомственных запросов и получения ответов на межведомственные запросы (в соответствии с приложением № 2 к постановлению Правительства Санкт-Петербурга от 23.12.2011 № 1753).

Должностное лицо, не представившее (несвоевременно представившее) запрошенный документ (или информацию), подлежит административной, дисциплинарной или иной ответственности в соответствии с законодательством Российской Федерации.

3.3.4. Административная процедура осуществляется специалистом отдела опеки и попечительства, ответственным за подготовку, направление межведомственных запросов и получение ответов на них.

3.3.5. Критерием принятия решения в рамках административной процедуры является отсутствие в представленном заявителем комплекте документов, указанных в пункте 2.6 настоящего Регламента.

3.3.6. Результатом административной процедуры является получение Администрацией документов и информации, которые находятся в распоряжении иных исполнительных органов, федеральных органов исполнительной власти и органов государственных внебюджетных фондов, органов исполнительной власти субъектов Российской Федерации и органов местного самоуправления, подведомственных им организаций и иных организаций, и которые заявитель вправе представить, указанных в пункте 2.6 настоящего Регламента.

3.3.7. Способом фиксации результата выполнения административной процедуры является регистрация запроса и ответа на запрос в информационной системе Администрации.

3.4. Принятие решения Администрацией о выдаче предварительного разрешения отдела опеки и попечительства на совершение сделок с имуществом подопечного, либо об отказе в выдаче предварительного разрешения отдела опеки и попечительства на совершение сделок с имуществом подопечного.

3.4.1. События (юридические факты), являющиеся основанием для начала административной процедуры:

поступление на рассмотрение Администрации комплекта документов, подготовленного специалистом отдела опеки и попечительства, ответственным за прием комплекта документов;

получение специалистом отдела опеки и попечительства, ответственным за подготовку постановления Администрации, документов и информации, полученных по результатам направления межведомственных запросов.

3.4.2. Содержание, продолжительность и максимальный срок выполнения административной процедуры:

Специалист отдела опеки и попечительства Администрации, ответственный за подготовку проекта постановления о выдаче предварительного разрешения отдела опеки и попечительства на совершение сделок с имуществом подопечного:

формирует комплект документов;

проводит проверку сведений, представленных в комплекте документов;

в случае принятия решения о выдаче предварительного разрешения органа опеки и попечительства на совершение сделок с имуществом подопечного - готовит проект постановления о выдаче предварительного разрешения отдела опеки и попечительства на совершение сделки с имуществом подопечного, либо проект постановления об отказе в выдаче предварительного разрешения отдела опеки и попечительства на совершение сделки с имуществом подопечного (далее – постановление), а также уведомление в адрес заявителя, содержащее информацию о принятом Администрацией решении;

передает проект постановления, согласованный с руководителем органа опеки и попечительства, Главе Местной администрации на утверждение.

Глава Местной администрации:

изучает представленные документы – и подписывает их;

в случае несогласия – излагает замечания и возвращает указанные документы на доработку.

После подписания специалистом отдела опеки и попечительства, ответственным за организацию и осуществление деятельности по опеке и попечительству, указанных документов – специалист отдела опеки и попечительства, ответственный за подготовку проекта постановления о выдаче предварительного разрешения отдела опеки и попечительства на совершение сделок с имуществом подопечного:

направляет постановление (с уведомлением о результатах предоставления государственной услуги) в случае волеизъявления заявителя получить результат предоставления государственной услуги в Многофункциональном центре – в Многофункциональный центр для последующей передачи заявителю;

выдает постановление заявителю, в случае волеизъявления заявителя получить результат предоставления государственной услуги лично.

3.4.3. Продолжительность административной процедуры не должна превышать 24 дней с момента получения специалистом Администрации, ответственным за подготовку проекта постановления, документов, указанных в пункте 2.6 настоящего Регламента, и ответов на межведомственные запросы.

3.4.4. Ответственными за выполнение административной процедуры являются:

Специалист отдела опеки и попечительства Администрации, ответственный за подготовку проекта постановления о выдаче предварительного разрешения отдела опеки и попечительства на совершение сделок с имуществом подопечного;

Глава Местной администрации.

3.4.5. Критерии принятия решения определяются наличием или отсутствием оснований для выдачи предварительного разрешения отдела опеки и попечительства на совершение сделок с имуществом подопечного.

3.4.6. Результат административной процедуры и порядок передачи результата: направление заявителю (либо в Многофункциональный центр) постановления о выдаче предварительного разрешения отдела опеки и попечительства на совершение сделки с имуществом подопечного, либо постановления об отказе в выдаче предварительного разрешения отдела опеки и попечительства на совершение сделки с имуществом подопечного.

3.4.7. Способ фиксации результата выполнения административной процедуры: подписанное Главой Местной администрации постановление о выдаче предварительного разрешения отдела опеки и попечительства на совершение сделки с имуществом подопечного, либо постановление об отказе в выдаче предварительного разрешения отдела опеки и попечительства на совершение сделки с имуществом подопечного;

соответствующие отметки в журнале регистрации, в том числе в электронной форме.

3.4.8. Опечатки и ошибки, выявленные в документах, выданных Администрацией по результатам предоставления государственной услуги, подлежат исправлению Администрацией на основании письменного заявления, поданного заявителем по форме согласно приложению № 7 к настоящему Регламенту, в течение 5 рабочих дней со дня обращения заявителя.

3.4.9. Многофункциональный центр не несет ответственности за умышленно совершенные действия и (или) бездействия заявителя и (или) иных лиц, повлекшие преобразование в электронную форму подложных или фальсифицированных документов, представленных заявителем на бумажном носителе. Убытки, причиненные лицу в результате ненадлежащего исполнения многофункциональным центром или его работниками полномочий, установленных законодательством, возмещаются в порядке, установленном гражданским законодательством.

IV. Формы контроля за исполнением административного регламента

4.1. Текущий контроль за соблюдением последовательности действий, определенных административными процедурами по предоставлению муниципальной услуги, осуществляется главой (заместителем главы) Местной администрации путем проведения проверок соблюдения и исполнения специалистами Местной администрации положений настоящего административного регламента, нормативных правовых актов Российской Федерации, регулирующих предоставление муниципальной услуги. Текущий контроль осуществляется постоянно.

4.2. Глава (заместитель главы) Местной администрации осуществляет контроль за: надлежащим исполнением настоящего Административного регламента работниками Местной администрации;

обеспечением сохранности принятых от заявителя документов и соблюдением работниками Местной администрации особенностей по сбору и обработке персональных данных заявителя.

Контроль за полнотой и качеством предоставления муниципальной услуги включает в себя проведение проверок, выявление и устранение нарушений прав заявителей,

рассмотрение, принятие решений и подготовку ответов на обращения заявителей, содержащих жалобы на решения, действия (бездействие) специалистов администрации.

Проверки могут быть:

- плановыми (осуществляться на основании ежеквартальных или годовых планов работы Местной администрации,
- внеплановыми
- тематическими.

При проверке могут рассматриваться все вопросы, связанные с предоставлением муниципальной услуги. Проверка также может проводиться по конкретному обращению заявителя.

Результаты проверки оформляются в виде справки, в которой отмечаются выявленные недостатки и предложения по их устранению. В случае выявления при осуществлении контроля за ненадлежащее, исполнения Административного регламента признаков состава административного правонарушения предусмотренного ст. 5.63 КоАП РФ, материалы проверки направляются в прокуратуру.

4.2.1. Глава Местной администрации, а также муниципальные служащие, непосредственно предоставляющие государственную услугу, несут персональную ответственность за соблюдение сроков и порядка приема документов, своевременность оформления и отправления межведомственных запросов, соответствие результатов рассмотрения документов требованиям законодательства, принятию мер по проверке представленных документов, соблюдение сроков и порядка предоставления государственной услуги, подготовки отказа в предоставлении государственной услуги, за соблюдение сроков и порядка выдачи документов. Персональная ответственность Главы Местной администрации, а также муниципальных служащих, непосредственно предоставляющих государственную услугу, закреплена в должностных инструкциях в соответствии с требованиями законодательства.

4.3. В частности, муниципальные служащие несут ответственность за:

- требование у заявителей документов или платы, не предусмотренных настоящим Административным регламентом;
- отказ в приеме документов по основаниям, не предусмотренным настоящим Административным регламентом;
- нарушение сроков регистрации запросов заявителя о предоставлении муниципальной услуги;
- нарушение срока предоставления муниципальной услуги;
- направление необоснованных межведомственных запросов;
- нарушение сроков подготовки межведомственных запросов и ответов на межведомственные запросы;
- необоснованное не предоставление информации на межведомственные запросы.

4.4. Руководитель структурного подразделения МФЦ осуществляет контроль за: надлежащим исполнением настоящего Административного регламента работниками структурного подразделения МФЦ;

полнотой принимаемых работниками структурного подразделения МФЦ от заявителя документов и качеством оформленных документов для передачи их в орган опеки и попечительства;

своевременностью и полнотой передачи в орган опеки и попечительства принятых от заявителя документов;

своевременностью и полнотой доведения до заявителя принятых от органа опеки и попечительства информации и документов, являющихся результатом предоставления государственной услуги;

обеспечением сохранности принятых от заявителя документов и соблюдением работниками структурного подразделения МФЦ требований к сбору и обработке персональных данных заявителя и иных лиц.

Персональная ответственность руководителя структурного подразделения МФЦ и работников структурного подразделения МФЦ закрепляется в должностных инструкциях в соответствии с требованиями законодательства.

Работники структурного подразделения МФЦ несут ответственность за:

- полноту приема комплекта документов у заявителя, в случае если несоответствие представленных документов, указанных в настоящем административном регламенте, явилось основанием для отказа заявителю в предоставлении государственной услуги;
- своевременность информирования заявителя о результате предоставления государственной услуги;
- требование для предоставления государственной услуги документов и (или) платы, не предусмотренных нормативными правовыми актами, регулирующими порядок предоставления государственной услуги.

4.5. В рамках предоставления государственной услуги осуществляются плановые и внеплановые проверки полноты и качества предоставления государственной услуги.

Руководитель подразделения ежеквартально осуществляет выборочные проверки дел заявителей на предмет правильности принятия работниками подразделения решений; а также внеплановые проверки в случае поступления жалоб (претензий) граждан в рамках досудебного обжалования.

Руководитель структурного подразделения МФЦ, а также работники отдела контроля МФЦ осуществляют плановые и внеплановые проверки деятельности работников МФЦ в соответствии с положением о проведении проверок.

4.6 Положения, характеризующие требования к порядку и формам контроля за предоставлением государственной услуги, в том числе со стороны граждан, их объединений и организаций.

Контроль за предоставлением государственной услуги со стороны граждан, их объединений и организаций осуществляется в форме приема, рассмотрения и оперативного реагирования на обращения и жалобы заявителей по вопросам, связанным с предоставлением государственной услуги.

V. Досудебный (внесудебный порядок) обжалования решений и действий (бездействия) Администрации, должностными лицами и муниципальными служащими Администрации

5.1. Заявители имеют право на досудебное (внесудебное) обжалование решений и действий (бездействия), принятых (осуществляемых) Администрацией, должностными лицами и муниципальными служащими Администрации, в ходе предоставления государственной услуги. Досудебный (внесудебный) порядок обжалования не исключает возможность обжалования решений и действий (бездействия), принятых (осуществляемых) в ходе предоставления государственной услуги, в судебном порядке. Досудебный (внесудебный) порядок обжалования не является для заявителя обязательным.

5.2. Предметом досудебного (внесудебного) обжалования являются:

нарушение срока регистрации запроса заявителя о предоставлении государственной услуги;

нарушение срока предоставления государственной услуги;

требование у заявителя документов или информации либо осуществления действий, представление или осуществление которых не предусмотрено нормативными правовыми актами Российской Федерации, нормативными правовыми актами субъектов Российской Федерации, муниципальными правовыми актами для предоставления государственной или муниципальной услуг;

отказ в приеме документов, предоставление которых предусмотрено нормативными правовыми актами Российской Федерации, нормативными правовыми актами Санкт-Петербурга, для предоставления государственной услуги, у заявителя;

отказ в предоставлении государственной услуги, если основания отказа не предусмотрены федеральными законами и принятыми в соответствии с ними иными нормативными правовыми актами Российской Федерации, нормативными правовыми актами субъектов Российской Федерации;

затребование с заявителя при предоставлении государственной услуги платы, не предусмотренной нормативными правовыми актами Российской Федерации, нормативными правовыми актами субъектов Российской Федерации;

отказ Администрации, должностного лица Администрации, предоставляющего государственную услугу, в исправлении допущенных опечаток и ошибок в выданных в результате предоставления государственной услуги документах либо нарушение установленного срока таких исправлений.

нарушение срока или порядка выдачи документов по результатам предоставления государственной услуги;

приостановление предоставления государственной услуги, если основания приостановления не предусмотрены федеральными законами и принятыми в соответствии с ними иными нормативными правовыми актами Российской Федерации, законами и иными нормативными правовыми актами субъектов Российской Федерации, муниципальными правовыми актами;

требование у заявителя при предоставлении государственной услуги документов или информации, отсутствие и (или) недостоверность которых не указывались при первоначальном отказе в приеме документов, необходимых для предоставления государственной услуги, либо в предоставлении государственной услуги, за исключением случаев, предусмотренных подпунктом 4 пункта 2.7. настоящего административного регламента.

В случае, если жалоба подается через представителя заявителя, также представляется документ, подтверждающий полномочия на осуществление действий от имени заявителя.

В качестве документа, подтверждающего полномочия на осуществление действий от имени заявителя, может быть представлена:

- оформленная в соответствии с законодательством Российской Федерации доверенность (для физических лиц);
- оформленная в соответствии с законодательством Российской Федерации доверенность, заверенная печатью заявителя (при наличии печати) и подписанная руководителем заявителя или уполномоченным этим руководителем лицом (для юридических лиц);
- копия решения о назначении или об избрании либо приказа о назначении физического лица на должность, в соответствии с которым такое физическое лицо обладает правом действовать от имени заявителя без доверенности.

5.3. Жалоба подается в письменной форме на бумажном носителе, в электронной форме в Администрацию. Жалобы на решения, принятые должностным лицом Администрации, подаются в Правительство Санкт-Петербурга.

5.3.1. Жалоба может быть направлена по почте, через многофункциональный центр, с использованием информационно-телекоммуникационной сети «Интернет», официального сайта Администрации, единого портала государственных и муниципальных услуг либо регионального портала государственных и муниципальных услуг, а также может быть принята при личном приеме заявителя.

5.3.3. Жалоба должна содержать:

полное наименование Администрации, должностного лица либо муниципального служащего Администрации, решения и действия (бездействие) которых обжалуются;

фамилию, имя, отчество (последнее - при наличии), сведения о месте жительства заявителя - физического лица либо наименование, сведения о месте нахождения заявителя - юридического лица, а также номер (номера) контактного телефона, адрес (адреса)

электронной почты (при наличии) и почтовый адрес, по которым должен быть направлен ответ заявителю;

сведения об обжалуемых решениях и действиях (бездействии) Администрации, должностного лица либо муниципального служащего Администрации;

доводы, на основании которых заявитель не согласен с решением и действием (бездействием) Администрации, должностного лица либо муниципального служащего Администрации. Заявителем могут быть представлены документы (при наличии), подтверждающие доводы заявителя, либо их копии.

5.3.4. Жалоба, поступившая в Администрацию, подлежит рассмотрению должностным лицом Администрации, осуществляющим контроль и координацию деятельности органа опеки и попечительства, наделенным полномочиями по рассмотрению жалоб в следующие сроки:

в течение пятнадцати рабочих дней со дня регистрации жалобы;

в течение пяти рабочих дней со дня регистрации жалобы в случае обжалования отказа Администрации, должностного лица Администрации в приеме документов у заявителя либо в исправлении допущенных опечаток и ошибок или в случае обжалования нарушения установленного срока таких исправлений;

в иные сроки в случаях, установленных Правительством Российской Федерации.

5.3.5. По результатам рассмотрения жалобы Администрация принимает одно из следующих решений:

удовлетворяет жалобу, в том числе в форме отмены принятого решения, исправления допущенных Администрацией опечаток и ошибок в выданных в результате предоставления государственной услуги документах, возврата заявителю денежных средств, взимание которых не предусмотрено нормативными правовыми актами Российской Федерации, нормативными правовыми актами субъектов Российской Федерации, а также в иных формах;

В случае признания жалобы подлежащей удовлетворению в ответе заявителю, дается информация о действиях, осуществляемых органом, предоставляющим государственную услугу, органом, предоставляющим муниципальную услугу, многофункциональным центром либо организацией, в целях незамедлительного устранения выявленных нарушений при оказании государственной или муниципальной услуги, а также приносятся извинения за доставленные неудобства и указывается информация о дальнейших действиях, которые необходимо совершить заявителю в целях получения государственной или муниципальной услуги;

отказывает в удовлетворении жалобы.

В случае признания жалобы не подлежащей удовлетворению в ответе заявителю, даются аргументированные разъяснения о причинах принятого решения, а также информация о порядке обжалования принятого решения;

5.3.6. Не позднее дня, следующего за днем принятия решения, заявителю в письменной форме и по желанию заявителя в электронной форме направляется мотивированный ответ о результатах рассмотрения жалобы.

5.3.7. При рассмотрении обращения государственным органом, Администрацией или должностным лицом гражданин имеет право:

знакомиться с документами и материалами, касающимися рассмотрения жалобы, если это не затрагивает права, свободы и законные интересы других лиц и если в указанных документах и материалах не содержатся сведения, составляющие государственную или иную охраняемую федеральным законом тайну;

получать письменный ответ по существу поставленных в жалобе вопросов, уведомление о переадресации письменного обращения в государственный орган, Администрацию или должностному лицу, в компетенцию которых входит решение поставленных в обращении вопросов;

обращаться с жалобой на принятое по обращению решение или на действие (бездействие) в связи с рассмотрением обращения в административном и (или) судебном порядке в соответствии с законодательством Российской Федерации;

представлять дополнительные документы и материалы либо обращаться с просьбой об их истребовании, в том числе в электронной форме;

обращаться с заявлением о прекращении рассмотрения жалобы.

5.3.8. В случае установления в ходе или по результатам рассмотрения жалобы признаков состава административного правонарушения или преступления, должностное лицо, наделенное полномочиями по рассмотрению жалоб, незамедлительно направляет имеющиеся материалы в органы прокуратуры.

5.3.9. Заявитель имеет право на получение информации и документов, необходимых для обоснования и рассмотрения обращения (жалобы). Администрация, должностные лица либо муниципальные служащие Администрации обязаны предоставить заявителю возможность ознакомления с документами и материалами, касающимися рассмотрения обращения (жалобы), если это не затрагивает права, свободы и законные интересы других лиц и если в указанных документах и материалах не содержатся сведения, составляющие государственную или иную охраняемую федеральным законом тайну.

5.3.10. Исполнительные органы государственной власти Санкт-Петербурга и должностные лица, которым может быть адресована жалоба (претензия) заявителя в досудебном (внесудебном) порядке:

В случае если предметом жалобы (претензии) заявителя являются действия сотрудника подразделения Многофункционального центра, жалоба (претензия) направляется в адрес Администрации Губернатора Санкт-Петербурга:

191060, Смольный, Администрация Губернатора Санкт-Петербурга;

E-mail: ukog@gov.spb.ru;

Телефон: 576-70-42.

В случае, если предметом жалобы (претензии) заявителя являются действия оператора Портала, жалоба (претензия) направляется в адрес Комитета по информатизации и связи:

191060, Смольный, Комитет по информатизации и связи;

E-mail: kis@gov.spb.ru;

Телефон: 576-71-23.

В случае, если предметом жалобы (претензии) заявителя являются действия должностных лиц либо муниципальных служащих Администрации, предоставляющих государственную услугу, жалоба (претензия) может быть направлена в адрес Комитета по работе с исполнительными органами государственной власти и взаимодействия с органами местного самоуправления Администрации Губернатора Санкт-Петербурга:

190000, Санкт-Петербург, Смольный,

тел. (812) 576-72-03, факс (812) 576-46-05,

адрес электронной почты: kommsu@gov.spb.ru.

Вице-губернатор Санкт-Петербурга, курирующий соответствующую отрасль:

191060, Смольный, Санкт-Петербург,

тел. (812) 576-62-62, факс (812) 576-62-63.

Информационно-консультативную помощь можно получить в приемной Правительства Санкт-Петербурга или записаться на прием к членам Правительства Санкт-Петербурга по телефону (812) 576-60-94 с 9:00 до 18:00 по рабочим дням.

VI. Перечень приложений:

приложение № 1: блок-схема предоставления государственной услуги;

приложение № 2: почтовые адреса, справочные телефоны и адреса электронной почты структурных подразделений СПб ГКУ «Многофункциональный центр предоставления государственных услуг»;

приложение № 3: почтовые адреса, справочные телефоны и адреса электронной почты Санкт-Петербургских государственных казенных учреждений – районных жилищных агентств;

приложение № 4: форма заявления законных представителей о выдаче предварительного разрешения органа опеки и попечительства на совершение сделки с имуществом подопечного до 14 лет;

приложение № 5: форма заявления законных представителей о выдаче предварительного разрешения органа опеки и попечительства на совершение сделки с имуществом подопечного от 14 лет;

приложение № 6: форма заявления подопечного от 14 лет, не признанного судом недееспособным, о выдаче предварительного разрешения органа опеки и попечительства на совершение сделки с имуществом подопечного;

приложение № 7: форма заявления об исправлении опечаток/ошибки.

приложение № 8: Справочные телефоны и адреса электронной почты местных администраций муниципальных образований Санкт-Петербурга;

приложение № 9: форма заявления собственников о выдаче предварительного разрешения органа опеки и попечительства о заключении соглашения об определении долей в праве общей совместной собственности;

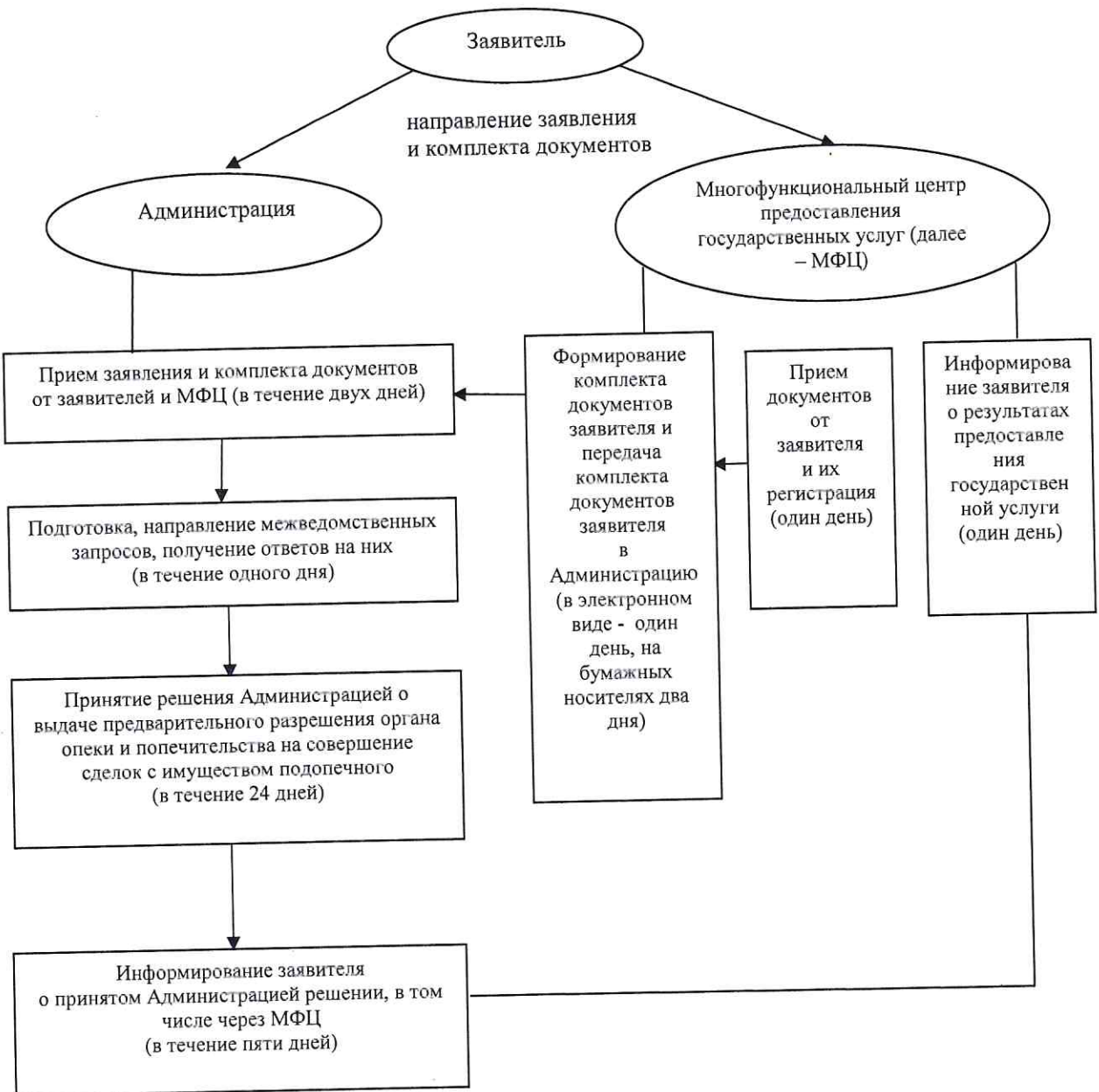
приложение № 10: форма заявления собственников жилого помещения о выдаче предварительного разрешения органа опеки и попечительства о заключении соглашения о порядке пользования жилым помещением;

приложение № 11: форма заявления собственников жилого помещения о выдаче предварительного разрешения органа опеки и попечительства об отказе от преимущественного права покупки долей в праве собственности на жилое помещение;

приложение № 12: Форма согласия на обработку персональных данных.

Приложение № 1
к Административному регламенту Местной администрации
внутригородского Муниципального образования Санкт-
Петербурга Муниципального округа УРИЦК по предоставлению
государственной услуги по выдаче предварительного разрешения
на совершение сделок с имуществом подопечного

Блок-схема предоставления государственной услуги



Приложение № 2
к Административному регламенту Местной администрации
внутригородского Муниципального образования Санкт-
Петербурга Муниципального округа УРИЦК по предоставлению
государственной услуги по выдаче предварительного разрешения
на совершение сделок с имуществом подопечного

**Почтовые адреса, справочные телефоны и адреса электронной почты
структурных подразделений СПб ГКУ «Многофункциональный центр предоставления
государственных услуг»**

№ п/п	Наименование структурного подразделения	Почтовый адрес	Справочный телефон	Режим работы	Адрес электронной почты
1	Сектор № 1 Многофункционального центра Адмиралтейского района	Санкт-Петербург, Английский пр., д. 21/60, литер Б	573-90-00 573-99-84	С понедельника по пятницу с 09:00 до 20:00; суббота, воскресенье - выходные дни	
2	Сектор № 2 Многофункционального центра Адмиралтейского района	Санкт-Петербург, Садовая ул., д. 55- 57, литер А	573-90-00 573-99-80	Понедельник - воскресенье с 9:00 до 21:00	
3	Сектор № 1 Многофункционального центра Василеостровского района	Санкт-Петербург, ул. Нахимова, д. 3, корп. 2, литер А	573-90-00 576-20-86	С понедельника по пятницу с 09:00 до 20:00; суббота, воскресенье - выходные дни	
4	Сектор № 2 Многофункционального центра Василеостровского района	Санкт-Петербург, ул. Нахимова, д.1	573-90-00 573-94-88	С понедельника по пятницу с 09:00 до 21:00; суббота с 09:00 до 17:00; воскресенье - выходной день	
5	Сектор № 3 Многофункционального центра Василеостровского района	Санкт-Петербург, 15 линия ВО, д. 32	573-90-00 573-94-85	Понедельник- воскресенье с 9:00 до 21:00	
6	Сектор № 1 Многофункционального центра Выборгского района	Санкт-Петербург, Придорожная аллея, д. 17, литер А	573-90-00 573-94-80	Понедельник- воскресенье с 9:00 до 21:00	
7	Сектор № 2 Многофункционального центра Выборгского района	Санкт-Петербург, Учебный пер., д. 2, литер А	573-90-00 573-99-89	Понедельник- воскресенье с 9:00 до 21:00	
8	Сектор № 3 Многофункционального центра Выборгского района	г. Санкт- Петербург, пос. Парголово, Осиновая Роща, Приозерское шоссе, д. 18, корп. 1, литер А, пом. 16Н	573-90-00 573-96-92	Понедельник- воскресенье с 9:00 до 21:00	
9	Сектор № 4 Многофункционального центра Выборгского района	Санкт-Петербург, Новороссийская ул., д. 18	573-90-00 573-99-85	Понедельник- воскресенье с 9:00 до 21:00	

№ п/п	Наименование структурного подразделения	Почтовый адрес	Справочный телефон	Режим работы	Адрес электронной почты
10	Сектор № 1 Многофункционального центра Калининского района	Санкт-Петербург, Кондратьевский пр., д. 22, литер А	573-90-00 573-96-95	Понедельник- воскресенье с 9:00 до 21:00	
11	Сектор № 2 Многофункционального центра Калининского района	Санкт-Петербург, Веденева ул., д. 4	573-90-00 576-08-04	С понедельника по пятницу с 09:00 до 21:00; суббота с 09:00 до 17:00; воскресенье - выходной день	
12	Сектор № 3 Многофункционального центра Калининского района	Санкт-Петербург, ул. Ушинского, д. 6, литер А	573-90-00 573-90-19	Понедельник- воскресенье с 9:00 до 21:00	
13	Сектор № 4 Многофункционального центра Калининского района	Санкт-Петербург, Полостровский пр., д. 61, литер А	573-90-00 576-07-99	С понедельника по четверг с 09:00 до 18:00, в пятницу с 09:00 до 17:00 суббота, воскресенье - выходные дни	
14	Сектор № 5 Многофункционального центра Калининского района	Санкт-Петербург, Гражданский пр., д. 104, литер А	573-90-00 576-08-01	С понедельника по пятницу с 09:00 до 21:00; суббота с 09:00 до 17:00; воскресенье - выходной день	
15	Сектор № 1 Многофункционального центра Кировского района	Санкт-Петербург, пр. Народного Ополчения, д. 101, литер А	573-90-00 573-90-28	Понедельник- воскресенье с 9:00 до 21:00	
16	Сектор № 2 Многофункционального центра Кировского района	Санкт-Петербург, пр. Маршала Жукова, д. 60, корп. 1 литер Б	573-90-00 573-94-99	С понедельника по пятницу с 09:00 до 21:00; суббота с 09:00 до 17:00; воскресенье - выходной день	
17	Сектор № 3 Многофункционального центра Кировского района	Санкт-Петербург, пр. Стачек, д. 18	573-90-00 573-94-95	Понедельник- воскресенье с 9:00 до 21:00	
18	Сектор № 1 Многофункционального центра Колпинского района	Санкт-Петербург, пос. Металлострой, ул. Садовая, д. 21, корп. 3, литер А	573-90-00 573-90-07	С понедельника по пятницу с 09:00 до 21:00; суббота с 09:00 до 17:00; воскресенье - выходной день	
19	Сектор № 2 Многофункционального центра Колпинского района	Санкт-Петербург, г. Колпино, пр. Ленина, д. 22	573-90-00 573-96-65	Понедельник- воскресенье с 9:00 до 21:00	
20	Сектор № 1 Многофункционального центра Красногвардейского района	Санкт-Петербург, пр. Наставников, д. 6, корп. 2	573-90-00 573-90-59	Понедельник- воскресенье с 9:00 до 21:00	
21	Сектор № 2 Многофункционального центра Красногвардейского района	Санкт-Петербург, ул. Молдагуловой, д. 5, литер А	573-90-00 573-90-50	Понедельник- воскресенье с 9:00 до 21:00	

№ п/п	Наименование структурного подразделения	Почтовый адрес	Справочный телефон	Режим работы	Адрес электронной почты
22	Сектор № 3 Многофункционального центра Красногвардейского района	Санкт-Петербург, Новочеркасский пр., д. 60, литер А	573-90-00 573-90-30	Понедельник- воскресенье с 9:00 до 21:00	
23	Сектор № 1 Многофункционального центра Красносельского района	Санкт-Петербург, г. Красное Село, ул. Освобождения, д. 31, корп. 1	573-90-00 417-25-65	Понедельник- воскресенье с 9:00 до 21:00	
24	Сектор № 2 Многофункционального центра Красносельского района	Санкт-Петербург, пр. Ветеранов д. 147, литер В	573-90-00 573-99-94	С понедельника по пятницу с 09:00 до 21:00; суббота с 09:00 до 17:00; воскресенье - выходной день	
25	Сектор № 3 Многофункционального центра Красносельского района	Санкт-Петербург, Ленинский пр., д. 55, корп. 1, литер А	573-90-00 573-99-93	Понедельник- воскресенье с 9:00 до 21:00	
26	Сектор № 4 Многофункционального центра Красносельского района	Санкт-Петербург, ул. Пограничника Гарькавого, д. 36, корп. 6	573-90-00 573-99-90	Понедельник- воскресенье с 9:00 до 21:00	
27	Многофункциональный центр Кронштадтского района	Санкт-Петербург, г. Кронштадт, пр. Ленина, д. 39, литер А	573-90-00 610-18-56	С понедельника по пятницу с 09:00 до 21:00; суббота с 09:00 до 17:00; воскресенье - выходной день	
28	Сектор № 1 Многофункционального центра Курортного района	Санкт-Петербург, г. Зеленогорск, пр. Ленина, д. 21	573-90-00 573-96-74	С понедельника по пятницу с 09:00 до 20:00; суббота, воскресенье - выходные дни	
29	Сектор № 2 Многофункционального центра Курортного района	Санкт-Петербург, г. Сестрорецк, ул. Токарева, д. 7	573-90-00 573-96-70	Понедельник- воскресенье с 9:00 до 21:00	
30	Сектор № 1 Многофункционального центра Московского района	Санкт-Петербург, Новоизмайловский пр., д. 34, корп. 2	573-90-00 573-90-09	Понедельник- воскресенье с 9:00 до 21:00	
31	Сектор № 2 Многофункционального центра Московского района	Санкт-Петербург, ул. Звездная, д. 9, корп. 4, литер А	573-90-00 573-99-97	Понедельник- воскресенье с 9:00 до 21:00	
32	Сектор № 3 Многофункционального центра Московского района	Санкт-Петербург, Благодатная ул., д. 41, литер А	573-90-00 573-99-30	Понедельник- воскресенье с 9:00 до 21:00	
33	Сектор № 1 Многофункционального центра Невского района	Санкт-Петербург, ул. Седова, д. 69, корп. 1, литер А	573-90-00 573-96-80	Понедельник- воскресенье с 9:00 до 21:00	

№ п/п	Наименование структурного подразделения	Почтовый адрес	Справочный телефон	Режим работы	Адрес электронной почты
34	Сектор № 2 Многофункционального центра Невского района	Санкт-Петербург, Народная ул., д. 98	573-90-00 573-90-15	Понедельник- воскресенье с 9:00 до 21:00	
35	Сектор № 3 Многофункционального центра Невского района	Санкт-Петербург, ул. Бабушкина, д. 64, литер А	573-90-00 573-96-79	С понедельника по пятницу с 09:00 до 20:00; суббота, воскресенье - выходные дни	
36	Сектор № 4 Многофункционального центра Невского района	г. Санкт- Петербург, пр. Обуховской Обороны, д. 138, корп. 2, пом. 86Н	573-90-00 573-91-16	Понедельник- воскресенье с 9:00 до 21:00	
37	Сектор № 5 Многофункционального центра Невского района	Санкт-Петербург, пр. Большевиков, д. 8, корп. 1, литер А	573-90-00 573-96-75	Понедельник- воскресенье с 9:00 до 21:00	
38	Сектор № 1 Многофункционального центра Петроградского района	Санкт-Петербург, ул. Красного Курсанта, д. 28	573-90-00 573-90-21	С понедельника по пятницу с 09:00 до 20:00; суббота, воскресенье - выходные дни	
39	Сектор № 2 Многофункционального центра Петроградского района	Санкт-Петербург, Каменноостровский пр., д. 55, стр. 5	573-90-00 573-96-90	Понедельник- воскресенье с 9:00 до 21:00	
40	Сектор № 1 Многофункционального центра Петродворцового района	Санкт-Петербург, г. Ломоносов, ул. Победы, д. 6, литер А	573-90-00 573-97-86	С понедельника по пятницу с 09:00 до 21:00; суббота с 09:00 до 17:00; воскресенье - выходной день	
41	Сектор № 2 Многофункционального центра Петродворцового района	Санкт-Петербург, г. Петергоф, ул. Братьев Горкушенко, д. 6, литер А	573-90-00 573-99-41	Понедельник- воскресенье с 9:00 до 21:00	
42	Сектор № 1 Многофункционального центра Приморского района	Санкт-Петербург, Новоколомяжский пр, д. 16/8, литер А	573-90-00 573-96-60	Понедельник- воскресенье с 9:00 до 21:00	
43	Сектор № 2 Многофункционального центра Приморского района	Санкт-Петербург, Богатырский пр., д. 52/1, литер А	573-90-00 573-94-90	С понедельника по четверг с 09:00 до 18:00, в пятницу с 09:00 до 17:00 суббота, воскресенье - выходные дни	
44	Сектор № 3 Многофункционального центра Приморского района	Санкт-Петербург, Шуваловский пр., д. 41, корп. 1, литер А	573-90-00 573-91-04	С понедельника по пятницу с 09:00 до 21:00; суббота с 09:00 до 17:00; воскресенье - выходной день	
45	Сектор № 4 Многофункционального центра Приморского района	Санкт-Петербург, Туристская ул., д. 11, корп. 1	573-90-00 573-90-54	Понедельник- воскресенье с 9:00 до 21:00	

№ п/п	Наименование структурного подразделения	Почтовый адрес	Справочный телефон	Режим работы	Адрес электронной почты
46	Сектор № 5 Многофункционального центра Приморского района	Санкт-Петербург, Лахтинский пр., д. 98, литер Б	573-90-00 573-94-94	С понедельника по пятницу с 09:00 до 20:00; суббота, воскресенье - выходные дни	
47	Сектор № 6 Многофункционального центра Приморского района	Санкт-Петербург, ул. Школьная, д.10, литер А	573-90-00 573-90-69	С понедельника по пятницу с 09:00 до 21:00; суббота с 09:00 до 17:00; воскресенье - выходной день	
48	Сектор № 7 Многофункционального центра Приморского района	Санкт-Петербург, Котельникова Аллея, д. 2, корп. 2, литер А	573-90-00 573-90-60	Понедельник- воскресенье с 9:00 до 21:00	
49	Сектор № 1 Многофункционального центра Пушкинского района	Санкт-Петербург, пос. Шушары, ул. Валдайская, д. 9, литер А	573-90-00 573-91-09	С понедельника по пятницу с 09:00 до 21:00; суббота с 09:00 до 17:00; воскресенье - выходной день	
50	Сектор № 2 Многофункционального центра Пушкинского района	Санкт-Петербург, г. Павловск, Песчаный пер., д. 11/16	573-90-00 573-90-04	С понедельника по пятницу с 09:00 до 21:00; суббота с 09:00 до 17:00; воскресенье - выходной день	
51	Сектор № 3 Многофункционального центра Пушкинского района	Санкт-Петербург, г. Пушкин, Малая ул., д. 17/13, литер А	573-90-00 573-99-46	Понедельник- воскресенье с 9:00 до 21:00	
52	Сектор № 1 Многофункционального центра Фрунзенского района	Санкт-Петербург, пр. Славы, д. 2, корп. 1	573-90-00 576-07-95	Понедельник- воскресенье с 9:00 до 21:00	
53	Сектор № 2 Многофункционального центра Фрунзенского района	Санкт-Петербург, ул. Олеко Дундича, д. 25, корп. 2	573-90-00 573-96-89	С понедельника по пятницу с 09:00 до 21:00; суббота с 09:00 до 17:00; воскресенье - выходной день	
54	Сектор № 3 Многофункционального центра Фрунзенского района	Санкт-Петербург, ул. Турку, д. 5/13	573-90-00 573-96-69	С понедельника по пятницу с 09:00 до 21:00; суббота с 09:00 до 17:00; воскресенье - выходной день	
55	Сектор № 4 Многофункционального центра Фрунзенского района	Санкт-Петербург, ул. Софийская, д. 47, корп. 1, литер А	573-90-00 573-91-13	С понедельника по пятницу с 09:00 до 21:00; суббота с 09:00 до 17:00; воскресенье - выходной день	
56	Сектор № 5 Многофункционального центра Фрунзенского района	Санкт-Петербург, Дунайский пр., д. 49/126, литер А	573-90-00 573-96-85	Понедельник- воскресенье с 9:00 до 21:00	

№ п/п	Наименование структурного подразделения	Почтовый адрес	Справочный телефон	Режим работы	Адрес электронной почты
57	Сектор № 1 Многофункционального центра Центрального района	Санкт-Петербург, ул. Чайковского, д. 24, литер А	573-90-00 573-90-10	С понедельника по пятницу с 09:00 до 21:00; суббота с 09:00 до 17:00; воскресенье - выходной день	
58	Сектор № 2 Многофункционального центра Центрального района	Санкт-Петербург, Невский пр., д. 174, литер А	573-90-00 573-90-57	Понедельник- воскресенье с 9:00 до 21:00	

Приложение № 3
к Административному регламенту Местной администрации
внутригородского Муниципального образования Санкт-
Петербурга Муниципального округа УРИЦК по предоставлению
государственной услуги по выдаче предварительного разрешения
на совершение сделок с имуществом подопечного

**Почтовые адреса, справочные телефоны и адреса электронной почты
Санкт-Петербургских государственных казенных учреждений –
районных жилищных агентств**

<i>№ n/n</i>	<i>Район Санкт-Петербурга</i>	<i>Почтовый адрес</i>	<i>Справочные телефоны</i>	<i>Адрес электронной почты</i>
1	Адмиралтейский	наб. канала Грибоедова, д. 83, Санкт-Петербург, 190000	т. 315-12-83, ф. 312-12-26	guja@tuadm.gov.spb.ru
2	Василеостровский	3-я линия В.О., д. 10, литера Б, Санкт-Петербург, 199004	т. 323-68-49, ф. 323-68-57	orga@mail.ru
3	Выборгский	пр. Пархоменко, д. 24/9, Санкт-Петербург, 199004	т. 550-27-31, ф. 550-29-87	feo@vybrga.spb.ru
4	Калининский	ул. Комсомола, д. 33, Санкт-Петербург, 195009	т. 542-25-51, ф. 542-16-37	tukalin@gov.spb.ru
5	Кировский	пр. Стачек, д. 18, Санкт-Петербург, 198095	т. 252-41-04, ф. 252-57-08	tukir@gov.spb.ru
6	Колпинский	г. Колпино, пр. Ленина, д. 70/18, Санкт-Петербург, 196650	т. 461-56-60, ф. 461-67-13	guzakcenter@yandex.ru
7	Красногвардейский	Тарасова ул., д. 8/1, Санкт-Петербург, 195027	т. 227-46-66, ф. 227-35-24	inforja@tukrgv.gov.spb.ru
8	Красносельский	пр. Ветеранов, д. 131, Санкт-Петербург, 198329	т. 736-68-14, ф. 736-68-44	guzhakra@yandex.ru
9	Кронштадтский	г. Кронштадт, пр. Ленина, д. 40, Санкт-Петербург, 197760	т. 311-20-74, ф. 311-35-52	gucb_kron@mail.ru

10	Курортный	г. Сестрорецк, ул. Токарева, д. 18, Санкт-Петербург, 197706	т. 437-24-19, ф. 437-24-67	kurortnoerga@mail.ru
11	Московский	Московский пр., д. 146, Санкт-Петербург, 196084	т. 388-25-54, ф. 388-91-33	tumos@gov.spb.ru
12	Невский	пр. Обуховской Обороны, д. 54, Санкт-Петербург, 193029	т. 412-88-76, ф. 412-88-65	guja_nev@mail.ru
13	Петроградский	Б. Монетная ул., д. 11, Санкт-Петербург, 197101	т. 233-67-93, ф. 233-67-93	tupetr@gov.spb.ru
14	Петродворцовый	Петергофская ул., д. 11, Санкт-Петербург, 198904	т. 450-72-40, ф. 450-72-40	tuptrdv@gov.spb.ru
15	Приморский	пр. Сизова, д. 30/1, Санкт-Петербург, 197349	т. 301-40-60, ф. 301-40-80	prim_guja@tuprim.gov.spb.ru
16	Пушкинский	Средняя ул., д. 8, Санкт-Петербург, 196601	т. 470-02-74, ф. 470-02-73	tupush@gov.spb.ru
17	Фрунзенский	Тамбовская ул., д. 35, Санкт-Петербург, 192007	т. 766-05-95, ф. 766-34-44	guzafrun@spb.lanck.net
18	Центральный	Невский пр., д. 176, Санкт-Петербург, 193167	т. 274-27-80, ф. 274-64-73	tucentr@gov.spb.ru

Приложение № 4
к Административному регламенту Местной администрации
внутригородского Муниципального образования Санкт-
Петербурга Муниципального округа УРИЦК по предоставлению
государственной услуги по выдаче предварительного разрешения
на совершение сделок с имуществом подопечного

В Местную Администрацию внутригородского
Муниципального образования Санкт-Петербурга
Муниципального округа УРИЦК

Фамилия _____

Имя _____

Отчество* _____

Адрес места жительства (пребывания): индекс _____

тел. _____

Паспорт № _____ выдан _____

ЗАЯВЛЕНИЕ

Прошу дать предварительное разрешение органа опеки и попечительства на совершение действий с имуществом, принадлежащим подопечному _____,
(ФИО*, дата рождения)

зарегистрированному по адресу: _____
(адрес места жительства, адрес места пребывания)

отчуждение _____

(купля-продажа, мена имущества (описание отчуждаемого имущества))

заключение соглашения об определении долей в праве общей совместной собственности _____

(описание имущества, на которое заключается соглашение)

заключение соглашения об определении порядка пользования жилым помещением _____

(описание жилого помещения, собственником которого является подопечный и на которое заключается соглашение)

оформление отказа от преимущественного права покупки долей в праве собственности на жилое помещение _____

(описание имущества, на которое оформляется отказ)

при условии, что подопечному

_____ ФИО*

будет принадлежать _____

(описание имущества)

К заявлению прикладываю копии документов: _____

*Отчество указывается при наличии

Об ответственности за достоверность и полноту представленных в соответствии с действующим законодательством сведений и обязательстве извещать орган местного самоуправления обо всех их изменениях в течение 5 дней с момента их наступления предупрежден (-ена).

Даю согласие на обработку и использование персональных данных, содержащихся в настоящем заявлении и в представленных мною документах.

Дата « ____ » _____ 20 ____ г.

Подпись _____

О принятом решении прошу проинформировать письменно /устно/ (нужное подчеркнуть).

Решение органа опеки и попечительства прошу выдать мне:

в Местной администрации муниципального образования

в МФЦ

через отделения федеральной почтовой связи

Подпись _____

Приложение № 5
к Административному регламенту Местной администрации
внутригородского Муниципального образования Санкт-
Петербурга Муниципального округа УРИЦК по предоставлению
государственной услуги по выдаче предварительного разрешения
на совершение сделок с имуществом подопечного

В Местную Администрацию внутригородского
Муниципального образования Санкт-Петербурга
Муниципального округа УРИЦК

Фамилия _____

Имя _____

Отчество* _____

Адрес места жительства (пребывания): индекс _____

тел. _____

Паспорт № _____ выдан _____

ЗАЯВЛЕНИЕ

Прошу дать предварительное разрешение органа опеки и попечительства на дачу согласия на совершение
действий с имуществом, принадлежащим подопечному _____
(ФИО*, дата рождения)

зарегистрированному по адресу: _____

(адрес места жительства, адрес места пребывания)

отчуждение _____

(купля-продажа, мена имущества (описание отчуждаемого имущества))

заключение соглашения об определении долей в праве общей совместной собственности _____

(описание имущества, на которое заключается соглашение)

заключение соглашения об определении порядка пользования жилым помещением _____

(описание жилого помещения, собственником которого является подопечный и на которое заключается соглашение)

оформление отказа от преимущественного права покупки долей в праве собственности на жилое помещение _____

(описание имущества, на которое оформляется отказ)

при условии, что подопечному _____
ФИО*

будет принадлежать _____

(описание имущества)

К заявлению прикладываю копии документов: _____

*отчество указывается при наличии

Об ответственности за достоверность и полноту представленных в соответствии с действующим законодательством сведений и обязательстве извещать орган местного самоуправления обо всех их изменениях в течение 5 дней с момента их наступления предупрежден (-ена).

Даю согласие на обработку и использование персональных данных, содержащихся в настоящем заявлении и в представленных мною документах.

Дата «_____» _____ 20__ г.

Подпись _____

О принятом решении прошу проинформировать письменно /устно/ (нужное подчеркнуть).

Решение органа опеки и попечительства прошу выдать мне:

в Местной администрации муниципального образования

в МФЦ

через отделения федеральной почтовой связи

Подпись _____

Приложение № 6
к Административному регламенту Местной администрации
внутригородского Муниципального образования Санкт-
Петербурга Муниципального округа УРИЦК по предоставлению
государственной услуги по выдаче предварительного разрешения
на совершение сделок с имуществом подопечного

В Местную Администрацию внутригородского
Муниципального образования Санкт-Петербурга
Муниципального округа УРИЦК

Фамилия _____

Имя _____

Отчество* _____

Адрес места жительства (пребывания): индекс

тел. _____

Паспорт № _____ выдан _____

ЗАЯВЛЕНИЕ

Прошу дать предварительное разрешение органа опеки и попечительства на совершение действий с имуществом, принадлежащим мне на праве собственности

отчуждение _____

(купля-продажа, мена имущества (описание отчуждаемого имущества))

заключение соглашения об определении долей в праве общей совместной собственности

(описание имущества, на которое заключается соглашение)

заключение соглашения об определении порядка пользования жилым помещением _____

(описание жилого помещения, собственником которого является подопечный и на которое заключается соглашение)

оформление отказа от преимущественного права покупки долей в праве собственности на жилое помещение

(описание имущества, на которое оформляется отказ)

при условии, что мне будет принадлежать _____

(описание имущества)

К заявлению прикладываю копии документов: _____

*отчество указывается при наличии

Об ответственности за достоверность и полноту представленных в соответствии с действующим законодательством сведений и обязательстве извещать орган местного самоуправления обо всех их изменениях в течение 5 дней с момента их наступления предупрежден (-ена).

Даю согласие на обработку и использование персональных данных, содержащихся в настоящем заявлении и в представленных мною документах.

Дата « ____ » _____ 20 ____ г.

Подпись _____

О принятом решении прошу проинформировать письменно /устно/ (нужное подчеркнуть).

Решение органа опеки и попечительства прошу выдать мне:

в Местной администрации муниципального образования

в МФЦ

через отделения федеральной почтовой связи

Подпись _____

Приложение № 7
к Административному регламенту Местной администрации
внутригородского Муниципального образования Санкт-
Петербурга Муниципального округа УРИЦК по предоставлению
государственной услуги по выдаче предварительного разрешения
на совершение сделок с имуществом подопечного

Главе Местной администрации внутригородского
Муниципального образования Санкт-Петербурга
Муниципального округа УРИЦК

_____ (Ф.И.О. главы)

от

_____ (Ф.И.О. заявителя)

_____ года

рождения,
проживающего по адресу:

_____ Документ, удостоверяющий личность:

_____ Телефон:

_____ Адрес электронной
почты _____

ЗАЯВЛЕНИЕ

об исправлении опечатки/ошибки

Прошу исправить опечатку/ошибку (нужное подчеркнуть), допущенную в

_____ (указываться вид, номер и дата документа)

Опечатка(ошибка) _____ заключается в _____ следующем

_____ (указывается суть опечатки(ошибки))

« _____ » _____ 20 _____ г. _____ (_____)
подпись заявителя _____ расшифровка подписи

Приложение № 8
к Административному регламенту Местной администрации
внутригородского Муниципального образования Санкт-
Петербурга Муниципального округ УРИЦК по предоставлению
государственной услуги по выдаче предварительного разрешения
на совершение сделок с имуществом подопечного

Справочные телефоны и адреса электронной почты местных администраций муниципальных образований Санкт-Петербурга

№ п/п	Наименование местной администрации органа местного самоуправления	Адрес местной администрации (с указанием почтового индекса) и адрес, по которому фактически располагаются специалисты по опеке и попечительству	Адрес электронной почты местной администрации	Контактный телефон главы местной администрации, факс (с указанием кода города)
1	Местная администрация внутригородского Муниципального образования Санкт-Петербурга Муниципального округа УРИЦК	198205, Санкт-Петербург. ул. партизана Германа, д. 22	urizk@mail.ru	Тел./факс: (812) 735-11-33, (812) 735-86-17

к Административному регламенту Местной администрации внутригородского Муниципального образования Санкт-Петербурга Муниципального округа УРИЦК по предоставлению государственной услуги по выдаче предварительного разрешения на совершение сделок с имуществом подопечного

В Местную Администрацию внутригородского Муниципального образования Санкт-Петербурга Муниципального округа УРИЦК от гражданина _____

ФИО, паспорт: серия _____ № _____

(указать кем, когда выдан)

Адрес регистрации по месту жительства (пребывания): _____

Адрес фактического проживания: _____

Контактная информация: (домашний, рабочий, мобильный телефон, адрес электронной почты) _____

ЗАЯВЛЕНИЕ

Прошу разрешить заключить соглашение об определении долей в праве общей совместной собственности жилого помещения _____

_____ (описание жилого помещения, количество комнат, общая площадь, адрес) принадлежащих _____

_____ (ФИО граждан в том числе ФИО, дата рождения несовершеннолетних) с предоставлением несовершеннолетнему _____

_____ (ФИО, дата рождения, адрес регистрации)

_____ доли в праве общей долевой собственности.

(размер доли)

Я, _____, даю согласие на обработку и использование моих персональных данных, содержащихся в настоящем заявлении и в представленных мною документах _____

Дата _____ Подпись _____ Расшифровка подписи _____

Приложение № 10

к Административному регламенту Местной администрации
внутригородского Муниципального образования Санкт-
Петербурга Муниципального округа УРИЦК по предоставлению
государственной услуги по выдаче предварительного разрешения
на совершение сделок с имуществом подопечного

В Местную Администрацию внутригородского
Муниципального образования Санкт-Петербурга
Муниципального округа УРИЦК
от гражданина _____

ФИО, паспорт: серия _____ № _____

(указать кем, когда выдан)

Адрес регистрации по месту жительства
(пребывания):

Адрес фактического проживания:

Контактная информация: (домашний, рабочий,
мобильный телефон, адрес электронной почты)

ЗАЯВЛЕНИЕ

Прошу разрешить заключить соглашение об определении порядка пользования жилым помещением

(описание жилого помещения, количество комнат, общая площадь, адрес)
принадлежащим в праве общей долевой собственности _____

(ФИО граждан в том числе ФИО, дата рождения несовершеннолетних)
с предоставлением несовершеннолетнему _____

(ФИО, дата рождения, адрес регистрации)
комнаты площадью _____ в вышеуказанной квартире.
(размер жилой площади)

с сохранением равного права пользования местами общего пользования.

Я, _____, даю согласие на обработку и использование моих персональных данных,
содержащихся в настоящем заявлении и в представленных мною
документах _____

Дата _____ Подпись _____ Расшифровка подписи _____

к Административному регламенту Местной администрации внутригородского Муниципального образования Санкт-Петербурга Муниципального округа УРИЦК по предоставлению государственной услуги по выдаче предварительного разрешения на совершение сделок с имуществом подопечного

В Местную Администрацию внутригородского Муниципального образования Санкт-Петербурга Муниципального округа УРИЦК от гражданина _____

ФИО, паспорт: серия _____ № _____

(указать кем, когда выдан)

Адрес регистрации по месту жительства (пребывания): _____

Адрес фактического проживания: _____

Контактная информация: (домашний, рабочий, мобильный телефон, адрес электронной почты) _____

ЗАЯВЛЕНИЕ

Прошу разрешить отказ от преимущественного права покупки _____

(размер доли, описание отчуждаемого имущества, общая площадь, адрес)
принадлежащих в праве общей долевой собственности _____

(ФИО)

в которой _____ доли в праве общей долевой собственности принадлежит несовершеннолетнему _____

(ФИО, дата рождения, адрес регистрации) _____

Я, _____, даю согласие на обработку и использование моих персональных данных, содержащихся в настоящем заявлении и в представленных мною документах _____

Дата _____ Подпись _____ Расшифровка подписи _____

Приложение № 12

к Административному регламенту Местной администрации
внутригородского Муниципального образования Санкт-
Петербурга Муниципального округ УРИЦК по предоставлению
государственной услуги по выдаче предварительного разрешения
на совершение сделок с имуществом подопечного

СОГЛАСИЕ
на обработку персональных данных

Я _____ (ФИО) _____ (дата рождения)

_____ (вид документа, удостоверяющего личность)

_____ (кем и когда выдан)

зарегистрированный (ая) по адресу: _____ (место постоянной регистрации)

в лице представителя

_____ (ФИО)

_____ (дата рождения)

_____ (вид документа, удостоверяющего личность)

_____ (кем и когда выдан)

зарегистрированный (ая) по адресу: _____ (место постоянной регистрации)

действующего на основании

настоящим даю согласие на обработку следующих персональных данных:

- фамилия, имя, отчество;
- номер и серия документа, удостоверяющего личность, сведения о дате его выдачи и выдавшем органе;
- год, месяц, дата и место рождения;
- адрес проживания;
- сведения об образовании и профессиональной деятельности;
- сведения о составе семьи;
- сведения о доходах;
- сведения об имущественном положении;
- и иные сведения, необходимые для предоставления государственной услуги;

_____ (наименование государственной услуги)

посредством Санкт-Петербургского государственного казенного учреждения «Многофункциональный центр предоставления государственных и муниципальных услуг», органами опеки и попечительства и иных органов, и организаций, участвующих в предоставлении государственной услуги.

Настоящее согласие выдано сроком на _____ и вступает в силу с момента его
(срок действия согласия)

подписания.

Настоящее согласие предоставляется на осуществление любых действий, в отношении персональных данных, которые необходимы для предоставления государственной услуги, включая: сбор, запись, систематизацию, накопление, хранение, уточнение (обновление, изменение), извлечение, использование, передачу (распространение, предоставление, доступ), обезличивание, блокирование, удаление, уничтожение.

Согласие может быть отозвано в любое время, на основании письменного заявления субъекта персональных данных.

Дата

Подпись (ФИО)